



Bu proje Avrupa Birliđi ve Trkiye Cumhuriyeti tarafından finanse edilmektedir.



**CİNSİYET EŐİTLİĐİ ODAĐINDA
GELECEĐİN İNSANA YAKIŐIR İŐLERİ
YAKLAŐIMININ DESTEKLENMESİ İÇİN
TEKNİK YARDIM PROJESİ**

MDAHALE 1.5 PROJE DNGS YNETİMİ

çalıőmanın

geleceđi

21-23 /28-30 Haziran 2022

Eđitmen Nergiz Uzun



İNSAN KAYNAKLARININ
GELİŐTİRİLMESİ
PROGRAM OTORİTESİ

WEglobal



T.C. ÇALIŐMA VE
SOSYAL GVENLİK BAKANLIĐI



Bu proje Avrupa Birliđi ve Trkiye Cumhuriyeti tarafından finanse edilmektedir.

PROJE DNGS YNETİMİ

MANTIKSAL
EREVE
YAKLAŞIMI



Bu proje Avrupa Birliđi ve Trkiye Cumhuriyeti tarafından finanse edilmektedir.

Terminoloji

HİBE

- Doğrudan bir ödemedir.
- Karşılıksız bir ödemedir.
- Ticari olmayan niteliktedir.
- Sözleşme makamı tarafından belirli bir yararlanıcıya verilir.
- Belirli bir hedefi gerçekleştirmek amacını taşıyan belirli bir eylemuygulamak için verilir.

Donör
Kuruluş ?

Sözleşme
Makamı ?

Yararlanıcı
kuruluş?

Başvuru
Sahibi?

Hibe
Faydalanıcısı?



Bu proje Avrupa Birliđi ve Türkiye Cumhuriyeti tarafından finanse edilmektedir.

Terminoloji

Teklif Çađrısı Usulü

Standart dokümanların kullanımı

İlan edilmiş deđerlendirme kriterlerine göre seçim

Gerekli bilgiye kolay erişim ve yaygın tanıtım

Bađımsız Deđerlendirme Süreci

Kaynakların verimli kullanımı

Şeffaflık

Eşitlik



Bu proje Avrupa Birliđi ve Trkiye Cumhuriyeti tarafından finanse edilmektedir.

- Proje Dngs Ynetimi; Proje Hazırlama Teknikleri

PCM Ařamaları

- 1.Ařama İlkeleri Belirleme (**proje fikrinin belirlenmesi**)
2. Ařama Proje Tanımlama (**analiz**)
3. Ařama Deđerlendirme (**analiz sonuřlarına gre**)



Bu proje Avrupa Birliđi ve Trkiye Cumhuriyeti tarafından finanse edilmektedir.

4. Ařama Formlasyon/Planlama (**Bařvuru Paketinin Hazırlanması**)

5. Ařama Szleřme/Taahht

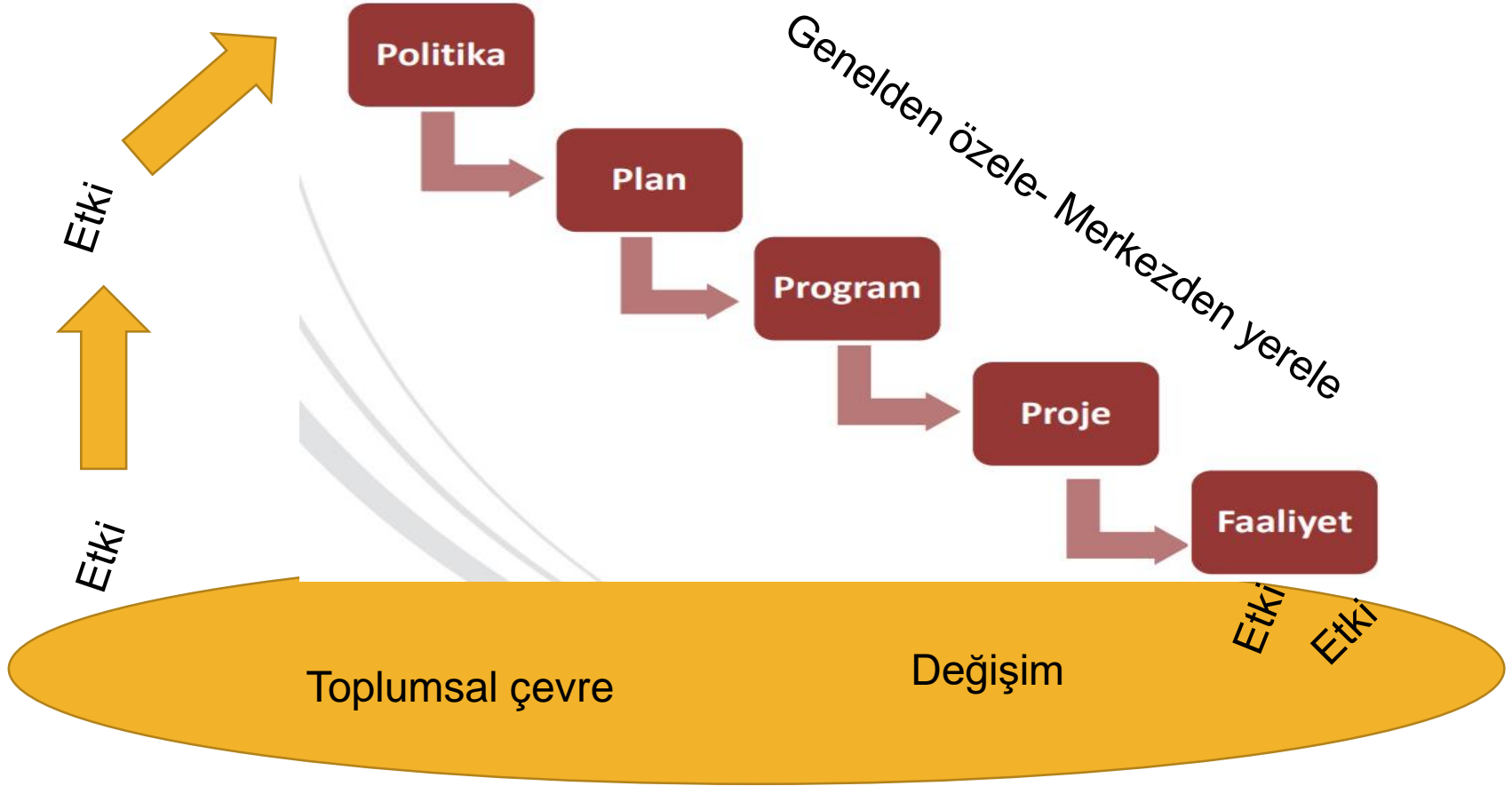
6. Ařama Uygulama, İzleme ve Ara Deđerlendirme

7. Ařama Nihai Deđerlendirme ve Farklı Paydařların Katılımı



Bu proje Avrupa Birliği ve Türkiye Cumhuriyeti tarafından finanse edilmektedir.

Politika Program Proje





Bu proje Avrupa Birliđi ve Türkiye Cumhuriyeti tarafından finanse edilmektedir.

Proje

Orta ve uzun vadede başarıyı hedefleyen stratejik planlardır.

Herhangi bir planın analiz edilebilen ve deęerlendirilebilen **en küçük bağımsız birim**leridir.

Mevcut alternatifler arasından seçilen, en uygun şekilde formüle edilmiş planlamalardır.

Belirli bir **yerde**, belirli bir **süre** içinde, belirli bir **bütçe** ile, net olarak tanımlanan **amaçların** gerçekleştirilmesine yönelik faaliyetler bütünü.



Bu proje Avrupa Birliđi ve Trkiye Cumhuriyeti tarafından finanse edilmektedir.

- Proje belirli bir amacı gerekleřtirmek iin gerekli aıklamaları, yani;
 - ne, nerede, ne zaman, niin, nasıl (5N)
 - kim iin, kim tarafından ve ka paraya (3K)
- yapılacaktır sorularının cevaplarını kapsamalıdır.



Bu proje Avrupa Birliđi ve Türkiye Cumhuriyeti tarafından finanse edilmektedir.

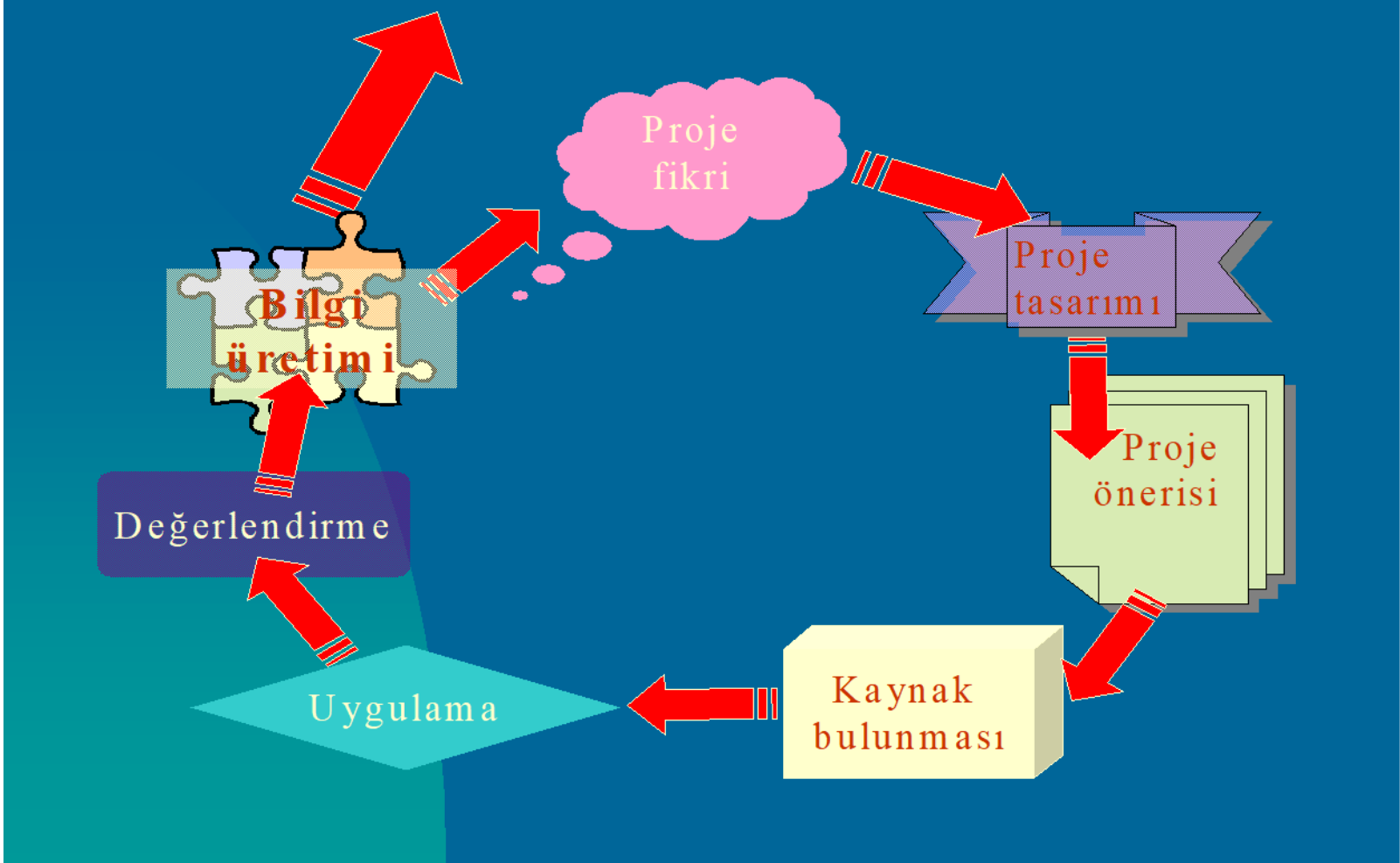
PROJE FİKRİNİN OLUŞMASI





Bu proje Avrupa Birliđi ve Türkiye Cumhuriyeti tarafından finanse edilmektedir.

Proje Döngüsü





Bu proje Avrupa Birliđi ve Trkiye Cumhuriyeti tarafından finanse edilmektedir.

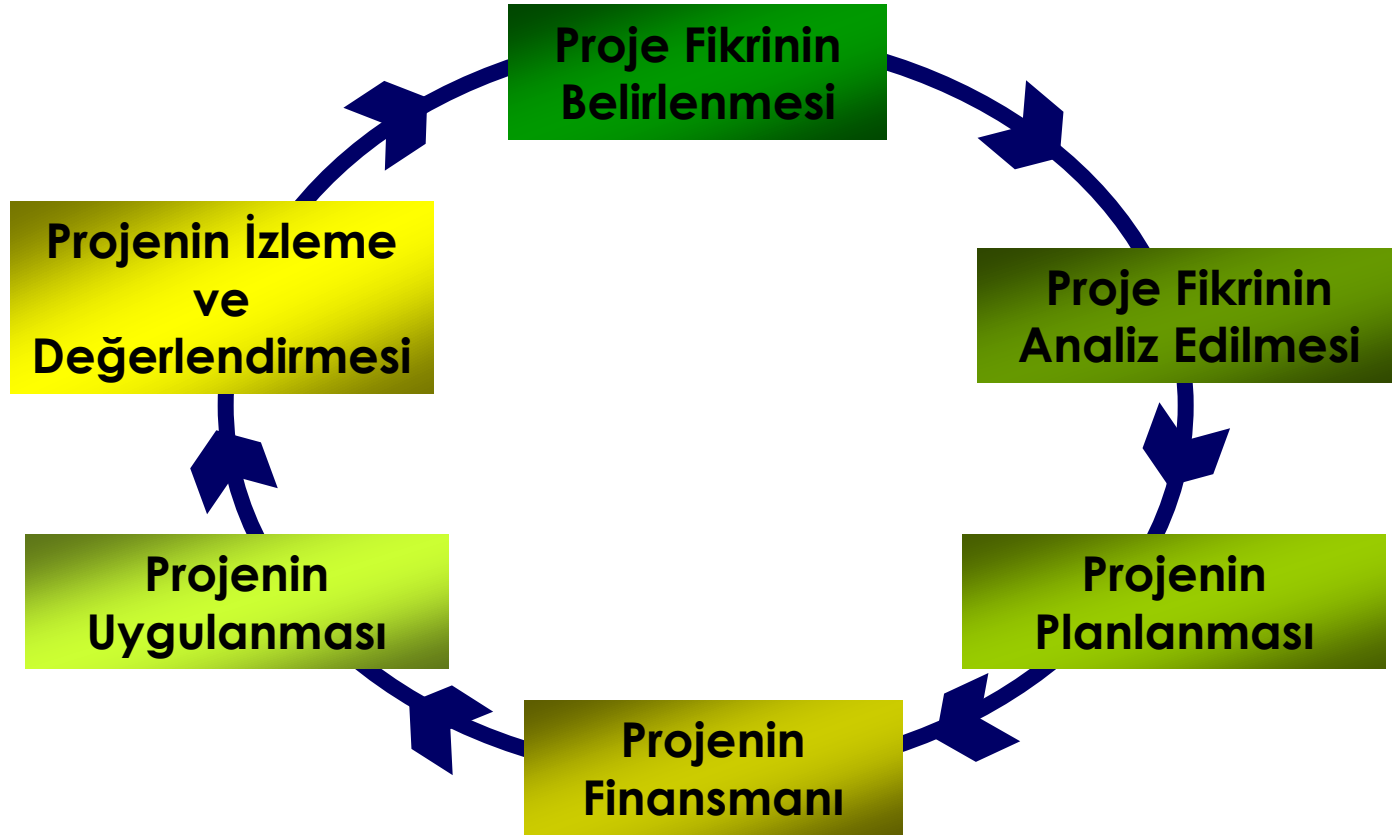
Proje Dngs Ynetimi

- Bir proje fikrinin ortaya ıkmasından projenin tamamlanmasına kadar geen sre iindeki tm aŐamalar.
- Mantıksal ereve yaklaŐımına dayanan proje ve programların hazırlanması, uygulanması ve deđerlendirilmesinde kullanılan bir yntem.



Bu proje Avrupa Birliđi ve Türkiye Cumhuriyeti tarafından finanse edilmektedir.

Proje Döngüsü : 6 adım





Bu proje Avrupa Birliği ve Türkiye Cumhuriyeti tarafından finanse edilmektedir.

1.:	Tanımlama	Projeye ilişkin ilk fikirlerin ortaya konduğu ön tasarım aşaması.
2.:	Tasarım	Projenin teknik ve operasyonel açıdan detaylı olarak tasarlandığı aşama.
3.	Formülasyon/ Değerlendirme:	Tasarımı tamamlanmış olan projenin teknik, mali, ekonomik, kadın-erkek eşitliği, sosyal, kurumsal ve çevresel perspektifler açısından tutarlılığının, bütünselliğinin ve işlevselliğinin değerlendirildiği aşama.
4.	Önerinin Hazırlanması, Onaylanma ve Finansman:	Proje önerisinin yazılması ve finansmanının sağlanması aşaması.
5.	Uygulama ve İzleme:	Projede öngörülen faaliyetlerin hayata geçirilmesi, denetlenmesi ve değerlendirilmesi aşaması.
6.	Değerlendirme:	Proje çalışmalarının ve elde edilen sonuçların gözden geçirilmesi ve değerlendirilmesi aşaması. Bu değerlendirmeler sonraki proje hazırlıklarına esas teşkil edebilecektir.

Mantıksal
Çerçeve
Matrisi
oluşturulur



Bu proje Avrupa Birliđi ve Türkiye Cumhuriyeti tarafından finanse edilmektedir.

Proje Döngüsü Yönetimi ilkeleri:

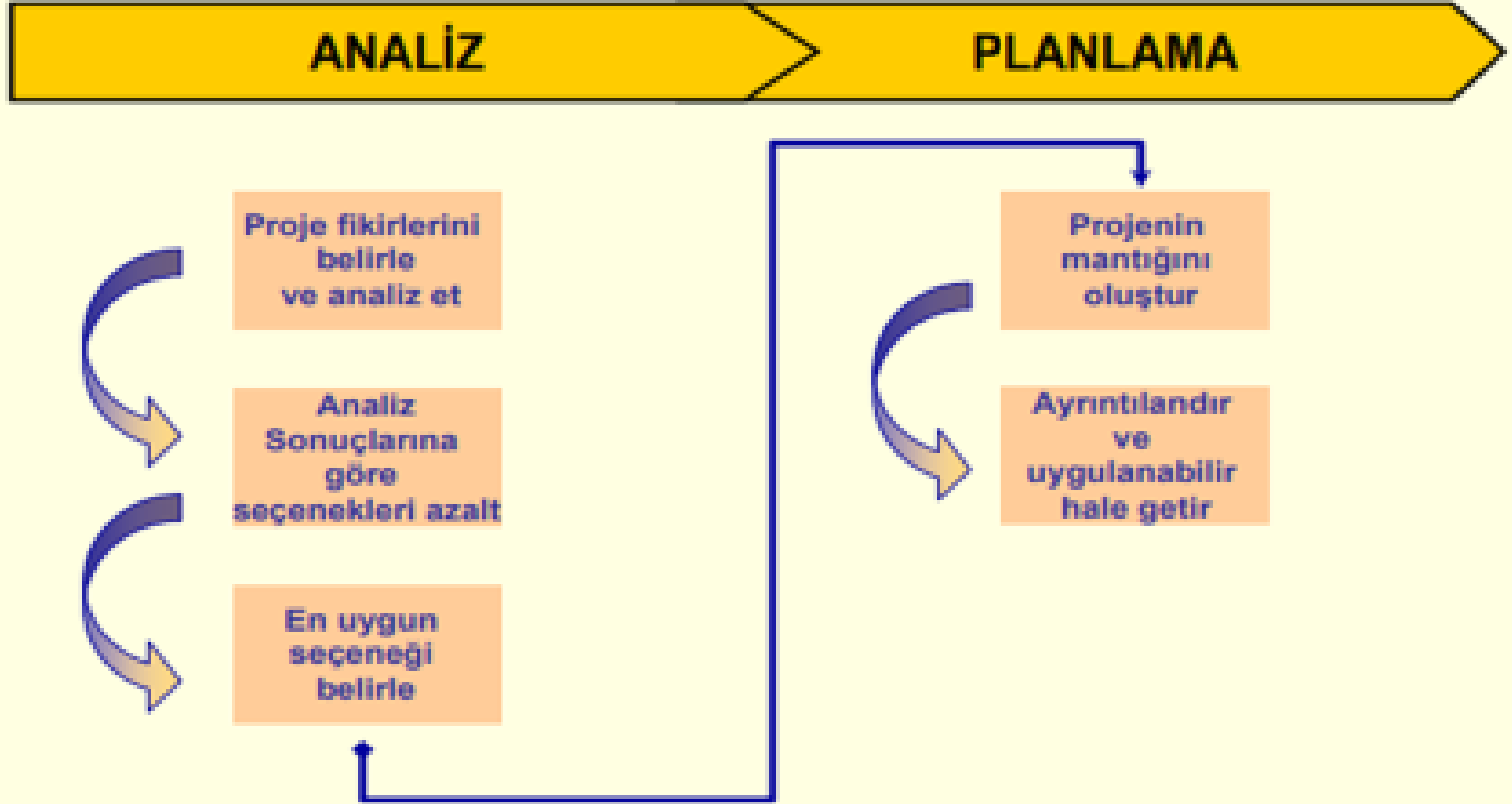
- – Proje döngüsünün her aşaması yapılandırılmış ve bilgiye dayalı bir karar oluşturma sürecine dayalı olmak
- – Paydaşların karar verme mekanizmasına katılımını gözeten bir yönelimde olmak (hedef grup yönelimli)
- – Proje tasarımı ve yönetiminde tutarlı ve analitik bir yaklaşım içermek
- – Yararların sürekli kılınmasını sağlayacak mekanizmalara sahip olmak
- – Entegre bir yaklaşıma ve dokümanların standartlaştırılmasına dayanmak

Bu ilkelerin gerçekleşmesi için proje planlaması ve yönetiminde kullanılan yöntem ise Mantıksal Çerçeve Yaklaşımıdır.



Bu proje Avrupa Birliği ve Türkiye Cumhuriyeti
arasından finanse edilmektedir.

Mantıksal Çerçeve Yaklaşımı Akım Şeması





Bu proje Avrupa Birliği ve Türkiye Cumhuriyeti tarafından finanse edilmektedir.

Analiz Aşaması	Planlama Aşaması
<p><i>Sorun analizi:</i> Temel paydaşların, ana sorunların, kısıtlılıklar ve fırsatların, nedenler ve sonuçlar arasındaki ilişkilerin tanımlanması</p>	<p><i>Mantıksal çerçeve:</i> Projenin yapısının tanımlanması, iç mantığının kontrol edilmesi ve hedeflerin ölçülebilir terimlerle formülasyonu, dışsal koşulların belirlenmesi ve risk yönetimi</p>
<p><i>Hedeflerin Analizi:</i> Tanımlanmış sorunlara yönelik hedeflerin geliştirilmesi, araç-etki ilişkisinin tanımlanması</p>	<p><i>Faaliyet Planlama:</i> Faaliyetlerin sırasının ve birbirleri arasındaki ilişkinin tanımlanması: zamanın, değerlendirme aralıklarının ve sorumluluk paylaşımlarının belirlenmesi</p>
<p><i>Strateji Analizi:</i> Hedeflere ulaşmak için farklı stratejilerin tanımlanması, genel hedeflere ve proje amacının belirlenmesi</p>	<p><i>Kaynakların Planlaması:</i> Faaliyet planlaması temelinde gereksinilen girdilerin ve bütçenin belirlenmesi</p>



Bu proje Avrupa Birliđi ve Türkiye Cumhuriyeti tarafından finanse edilmektedir.

Neden Mantıksal Çerçeve Yaklaşımı?

Bir projenin başarısı

- İyi planlama
- Yeterli düzeyde örgütsel/kurumsal kapasite
- İşini iyi yapan ve motivasyonu yüksek bir proje ekibi
- Paydaşlar arasında iyi ve açık bir işbölümü ve üstlenilen görevlerin yerine getirilmesinde kararlılık
- Projenin gerçek bir sorunu ele alması
- Yararların kadın ve erkek arasındaki eşitliđi gözetmesi
- Hedef grupların ihtiyaçlarına yanıt vermesi

...



Bu proje Avrupa Birliđi ve Türkiye Cumhuriyeti tarafından finanse edilmektedir.

Mantıksal Çerçeve Yaklaşımı Nedir?

Mantıksal çerçeve yaklaşımı bir projenin,

- ✓ **nedен** yapılması gerektiđini;
- ✓ **neyi** başarmayı hedeflediđini;
- ✓ başarıya **hangi yollarla** ulaşacađını;
- ✓ başarıya ulaşmasında **hangi dışsal koşulların** etkin olduđunu;
- ✓ **başarının** ölçülmesinde kullanılacak **gösterge ve ölçütleri** ve bunlarla ilgili bilginin nerede bulunacađını

belirlemek üzere kullanılan, **düşünmeye yardımcı bir yöntemdir.**



Bu proje Avrupa Birliđi ve Trkiye Cumhuriyeti tarafından finanse edilmektedir.

Mantıksal ereve Yaklařımı Ne Deđildir?

- Mesleki deneyimin yerini tutan **sihirli bir deđnek deđildir.**
- Bir politika yanlıř kavranmıřsa veya mantık kurgusu zayıf kalmıřsa, mantıksal ereve kendi bařına daha iyi **politikalar retmenin aracı olamaz.**
- Aralar tek bařına bařarılı **sonuları garanti edemez.**



Bu proje Avrupa Birliđi ve Türkiye Cumhuriyeti tarafından finanse edilmektedir.

Mantıksal Çerçeve Yaklaşımının Proje Döngüsündeki Rolü Nedir?

- **Proje fikrinin belirlenmesi aşamasında:** mevcut durumun değerlendirilmesi, önerilen projenin politika ve programlarla ilgisinin araştırılmasında, ve potansiyel hedef ve stratejilerin belirlenmesinde kullanılır.
- **Projenin hazırlanması aşamasında:** net hedefler, ölçülebilir sonuçlar, bir risk yönetimi stratejisi ve tanımlanmış yönetim sorumluluklarını da içeren uygun bir proje planının geliştirilmesine yardım eder.
- **Projenin uygulanması sürecinde:** kontratların yapılması, operasyonel iş planlaması ve izleme için etkin bir araç sunar.
- **Değerlendirme ve denetleme aşamasında:** mantıksal çerçeve matrisi, planlananları (hedefler, göstergeler ve varsayımlar) içeren bir tablo sunar ve böylece performans ve etki değerlendirmesi için bir baz oluşturur..



Bu proje Avrupa Birliđi ve Trkiye Cumhuriyeti tarafından finanse edilmektedir.

Mantıksal ereve Yaklařımı

Mantıksal ereve Yaklařımı= analitik bir
SRE



Mantıksal ereve Tablosu (Matrisi)= analitik
srecin RN

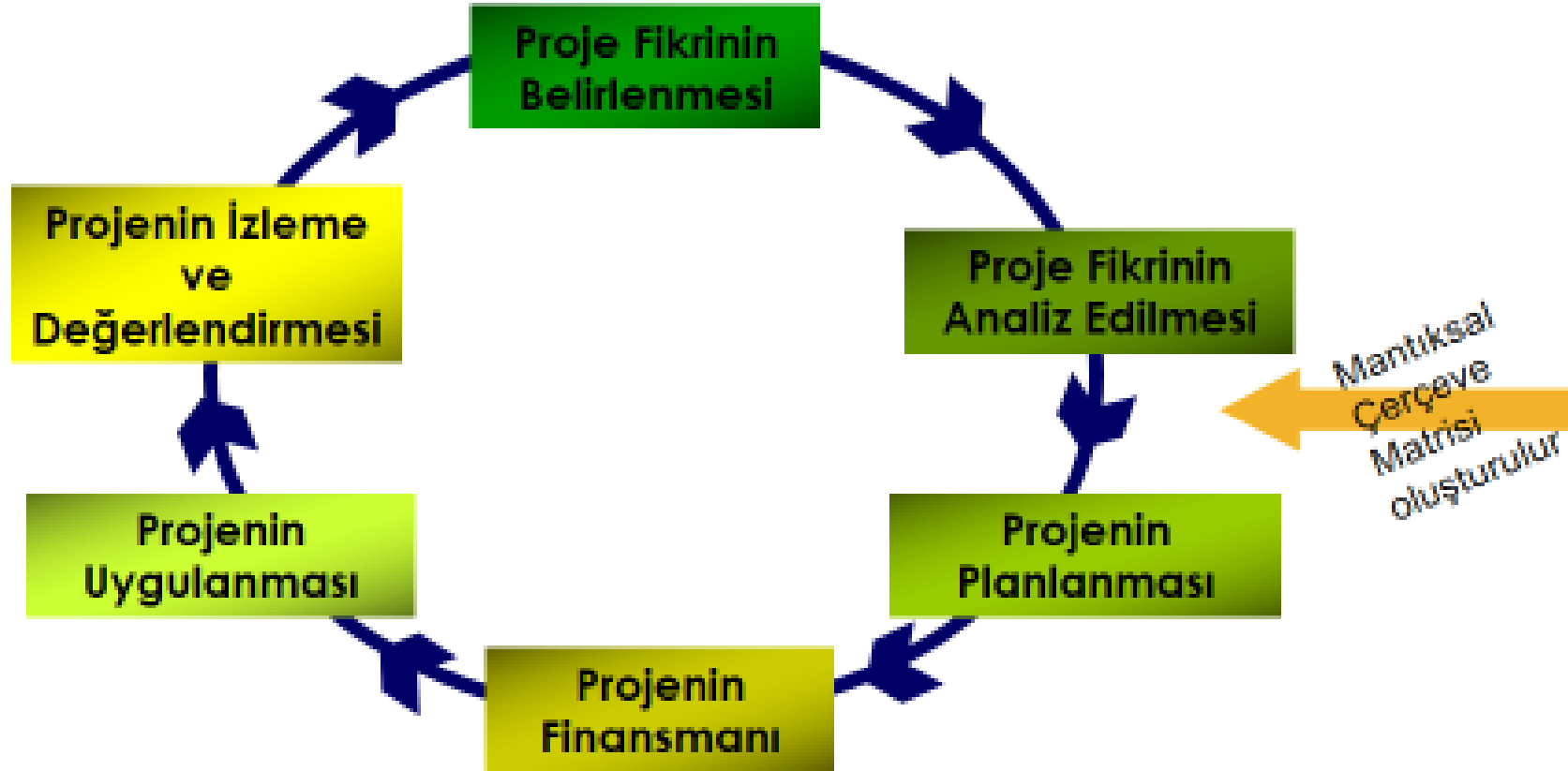


Bu proje Avrupa Birliği ve Türkiye Cumhuriyeti tarafından finanse edilmektedir.

Mantıksal Çerçeve Matrisi

Projenin Yapısı (Tanımı)	Doğrulanabilir Göstergeler	Doğrulama Kaynakları	Varsayımlar/Riskler
Genel Hedef Neden yapıyoruz	Projenin ana amaca katkısı nasıl gösterilebilir?	Bilgi kaynakları (kim, nasıl, nerede, ne zaman)	
Proje Amacı Nereye ulaşacağız	Proje amacının yerine getirildiği nasıl gösterilebilir?	Bilgi kaynakları (kim, nasıl, nerede, ne zaman)	Eğer <u>proje amacına</u> ulaşırsa <u>projenin ana amacının</u> gerçekleşmesi için hangi varsayımlar göz önünde bulundurulmalıdır?
Sonuçlar Elde edilecek ürünler ve hizmetler, çıktılar	Planlanan sonuçların elde edildiği nasıl gösterilebilir?	Bilgi kaynakları (kim, nasıl, nerede, ne zaman)	Eğer <u>sonuçlara</u> erişilirse <u>projenin amacının</u> gerçekleşmesi için hangi varsayımlar göz önünde bulundurulmalıdır?
Faaliyetler Nasıl ulaşacağız?	Ne kadar kaynak gerek?	Ne kadar bütçe gerek	Eğer <u>faaliyetler</u> uygulanırsa <u>sonuçlara</u> ulaşmak için hangi varsayımlar göz önünde bulundurulmalıdır?
			Ön Koşul

Proje Döngüsü : 6 adım





Bu proje Avrupa Birliđi ve Türkiye Cumhuriyeti tarafından finanse edilmektedir.

Proje Fikrinin Belirlenmesi



Projeyle iliřkin fikirlerin ortaya konması ve tasarlanması

Proje Fikrinin Analiz Edilmesi



Projenin teknik aıdan detaylı olarak tasarlanması

Projenin Planlanması



Projenin tutarlılıđının, bütünselliđinin ve iřlevselliđinin deđerlendirilmesi ve teklifin yazılması ve bütenin planlanması

Projenin Finansmanı



Finansman sađlayacak kurum/ kuruluřlar tarafından projenin deđerlendirilmesi ve finansmanın sađlanması

Projenin Uygulanması



Proje teklifinde öngörülen faaliyetlerin hayata geçirilmesi

Projenin İzleme ve Deđerlendirmesi



Projenin uygulanması sırasında ve proje bitiminde elde edilen sonuçların deđerlendirilmesi



Bu proje Avrupa Birliđi ve Türkiye Cumhuriyeti tarafından finanse edilmektedir.

Proje fikirleri

Proje fikri nedir, ne deđildir?





Bu proje Avrupa Birliği ve Türkiye Cumhuriyeti

ANALİZ AŞAMASI

PLANLAMA AŞAMASI

Sorun Analizi

Ana, ara ve kök sorunların belirlenmesi ve aralarında neden-sonuç ilişkisinin kurulması

Paydaş Analizi

Projenin uygulanmasından olumlu ya da olumsuz veya doğrudan ya da dolaylı olarak etkilenecek grupların belirlenmesi

Hedef Analizi

Belirlenen sorunlardan hareket ederek hedeflerin belirlenmesi ve aralarında araç-amaç ilişkisinin kurulması

Strateji Analizi

Hedeflerin gerçekleştirilmesi için olası stratejilerin belirlenmesi

Mantıksal Çerçeve

Proje yapısının tanımlandığı, içsel mantığının test edildiği, hedeflerin ölçülebilir terimlerle tanımlandığı tablonun oluşturulması

Faaliyet Planlaması ve Bütçe

Faaliyetlerin sırasının, birbirleriyle olan bağlarının, zamanlamalarının ve sürelerinin belirlenerek planlanması

Faaliyet planından hareket ederek olası giderlerin belirlenerek bütçenin hazırlanması



Bu proje Avrupa Birliđi ve Trkiye Cumhuriyeti tarafından finanse edilmektedir.

Mevcut Durum Analizi

Uygun bir proje tasarımı iin projenin kapsamı ve hedef grubun sorun, ıkar ve ihtiyaları hakkında olabildiđince bilgi sahibi olma srecidir. Mevcut durumun olumlu olumsuz yanları, mevcut halde iken hangi aktrlerin aktif olduđu, aktive edebileceđimiz aktrler olup olmadıđı... mevcut durum iinde kimlerle ilgileniyoruz? Sorun ve paydař analizini kolaylařtırıcı bilgiler verir.

1. Proje alanına ait istatistikler
2. Hkmet politikaları ve programlar
3. Alanın sosyo-kltrel gstergeleri
4. Alanın ekonomik gstergeleri

SORUN ANALİZİ / SORUN AĞACI

Sorun analizi mevcut durumun olumsuz yönlerini tanımlar ve tanımlanan problemler arasında “sebeup ve sonuç” ilişkilerini oluşturur.

Üç ana adımdan oluşmaktadır.

1. Analizin konusunun ve çerçevesinin tanımlanması;

2. Hedef grupların ve faydalanıcıların karşılaştıkları başlıca sorunların tanımlanması

(Sorun nedir/nelerdir? Kimlerin Sorunları?)

3. Sebeup – sonuç ilişkilerinin açıklanmasına ve analizine yardım etmek için sorunların diyagram biçiminde görselleştirilmesi.

Bu yöntem “sorun ağacı” ya da «sorunların hiyerarşisi” olarak adlandırılır.



Bu proje Avrupa Birliđi ve Trkiye Cumhuriyeti tarafından finanse edilmektedir.

Sorun Analizi

1. Yol : **Paydařların** önceliđe sahip olduđunu dřndkleri problem zerinde aıka beyin fırtınası yapmaları (paydařların öncelikli kaygılarının/problemlerinin neler olacađına dair nceden tasarlanmıř fikirler yoktur)
2. Yol: **Kurum**, kendi n analizlerine, saha bilgisine, grev ve sorumluluk alanına girip girmediđine gre ana sorunu belirler, sorunun boyutlarını-detaylarını paydařlarla tartıřır.

Birok aıdan sorun analizi, proje tasarısının en kritik ařamasıdır ve takip eden diđer analizlere de yn verir.



Bu proje Avrupa Birliđi ve Trkiye Cumhuriyeti tarafından finanse edilmektedir.

Sorun Analizi

Adımlar:

1. Paydaşların önceliđi olan sorunlar konusunda beyin fırtınası yapılması
2. Belirlenen sorunlardan bir başlangıç sorunu seçilmesi
3. Başlangıç sorunuyla ilgili olan sorunların aranması
4. Neden-sonuç hiyerarşisinin oluşturulmaya başlanması
 - a. Başlangıç sorununa doğrudan etki eden sorunlar aşağıya yazılır
 - b. Başlangıç sorunun doğrudan etkisi olan sorunlar yukarı yazılır
5. Tüm diđer sorunlar aynı şekilde yerleştirilmesi. Eğer iki ya da daha fazla neden birleşerek bir sonuç doğuruyorsa aynı seviyeye yerleştirilir.
6. Sorunların neden-sonuç oklarıyla birleştirilmesi
7. Şeklin gözden geçirilmesi ve geçerlilik ve tamamlanmışlığının onaylanması



Bu proje Avrupa Birliđi ve Türkiye Cumhuriyeti tarafından finanse edilmektedir.

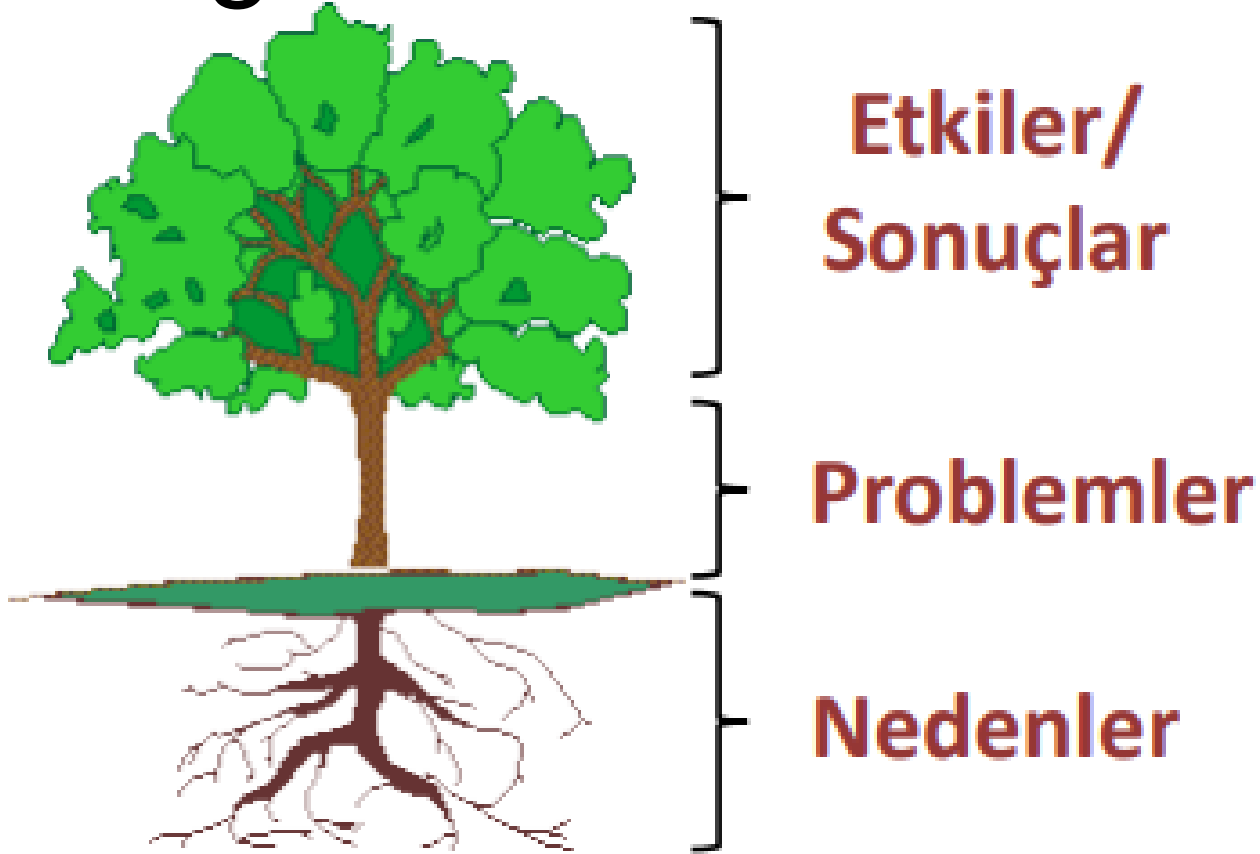
Grup alıřması: Sorun Analizi





Bu proje Avrupa Birliđi ve Türkiye Cumhuriyeti tarafından finanse edilmektedir.

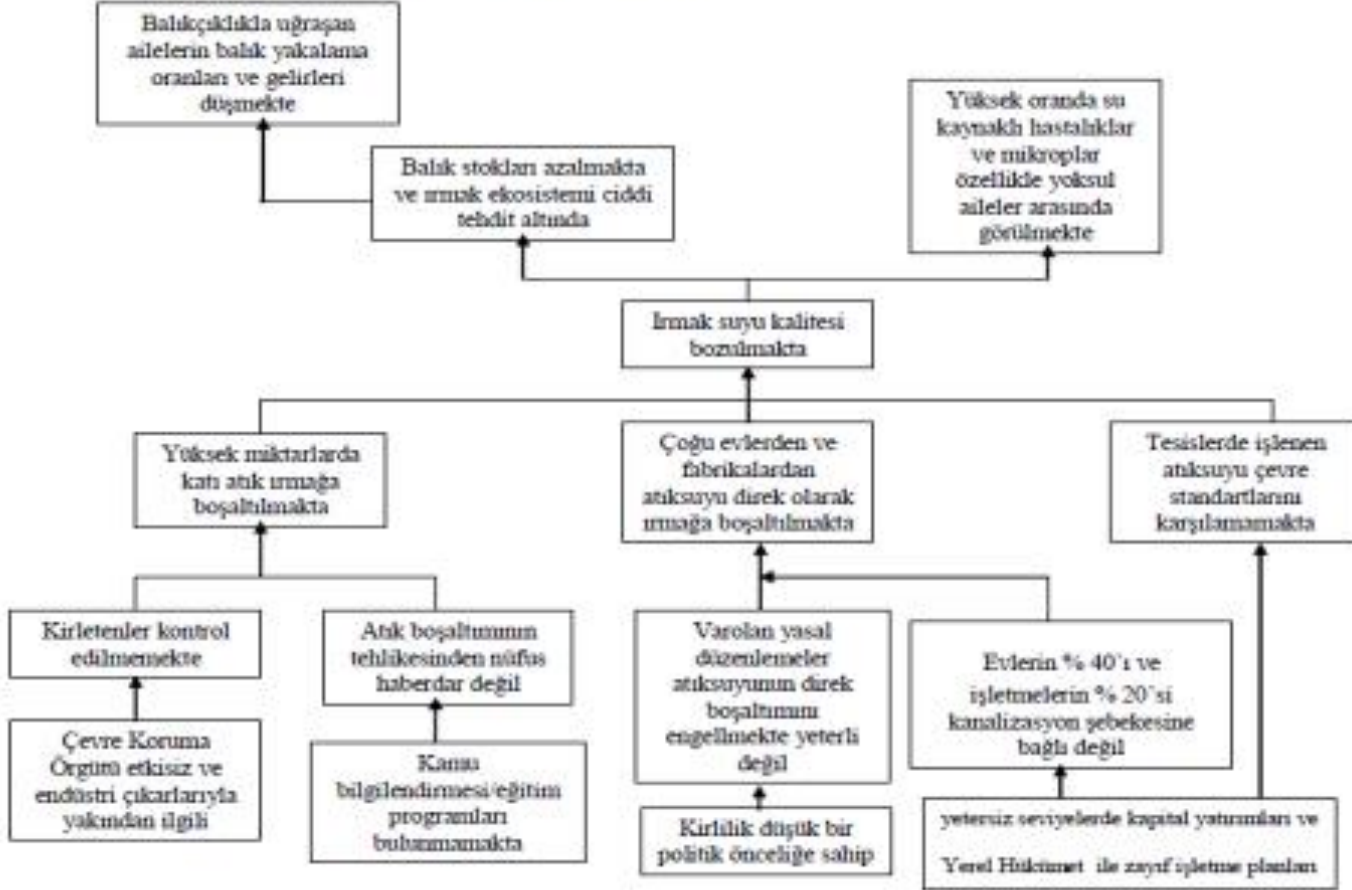
Sorun Ađacı





Bu proje Avrupa Birliği ve Türkiye Cumhuriyeti tarafından finanse edilmektedir.

Problem analizi – ırmak kirliliği





Bu proje Avrupa Birliği ve Türkiye Cumhuriyeti tarafından finanse edilmektedir.

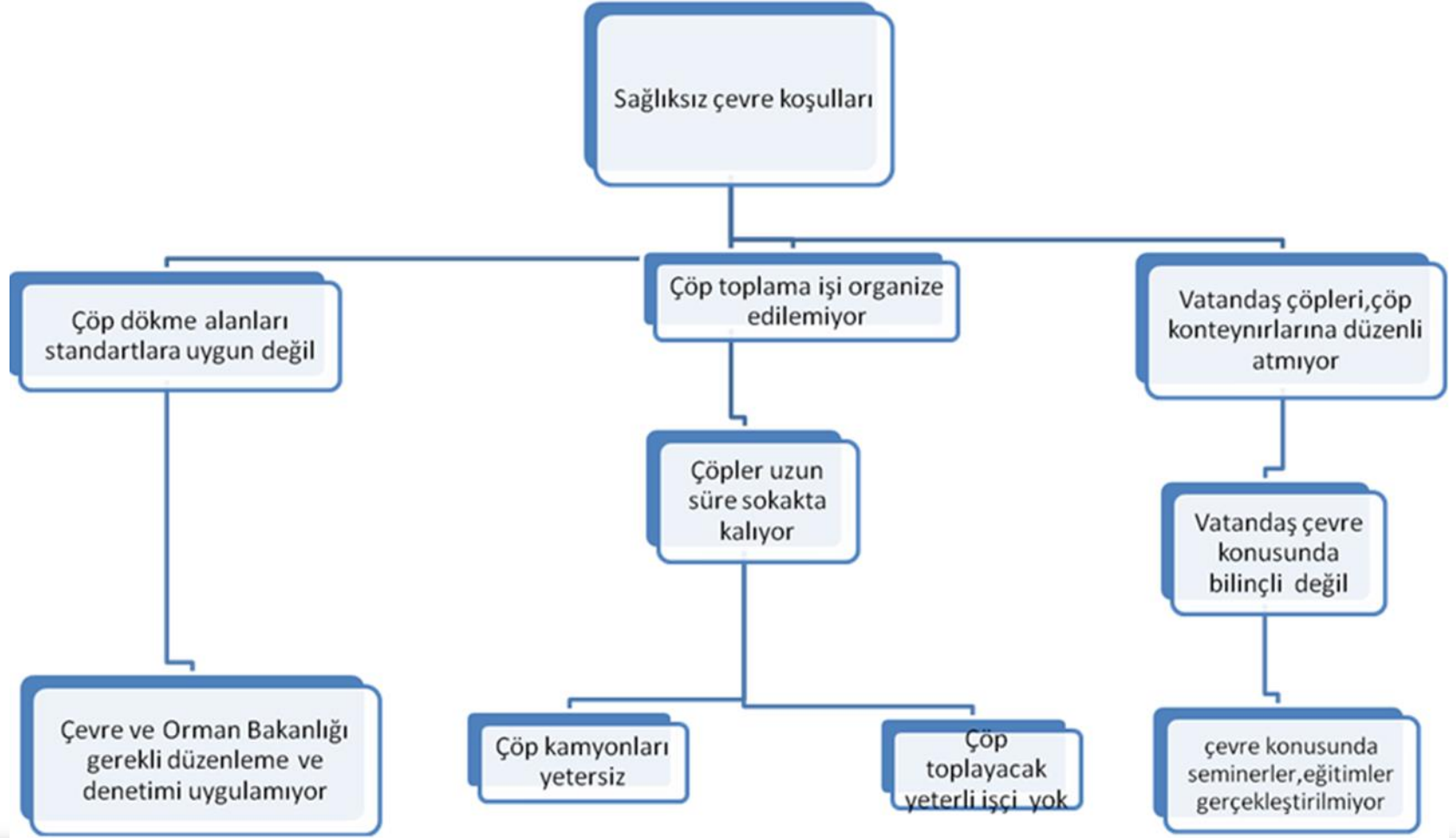
Sorun Analizi (ÖRNEK)





Bu proje Avrupa Birliği ve Türkiye Cumhuriyeti tarafından finanse edilmektedir.

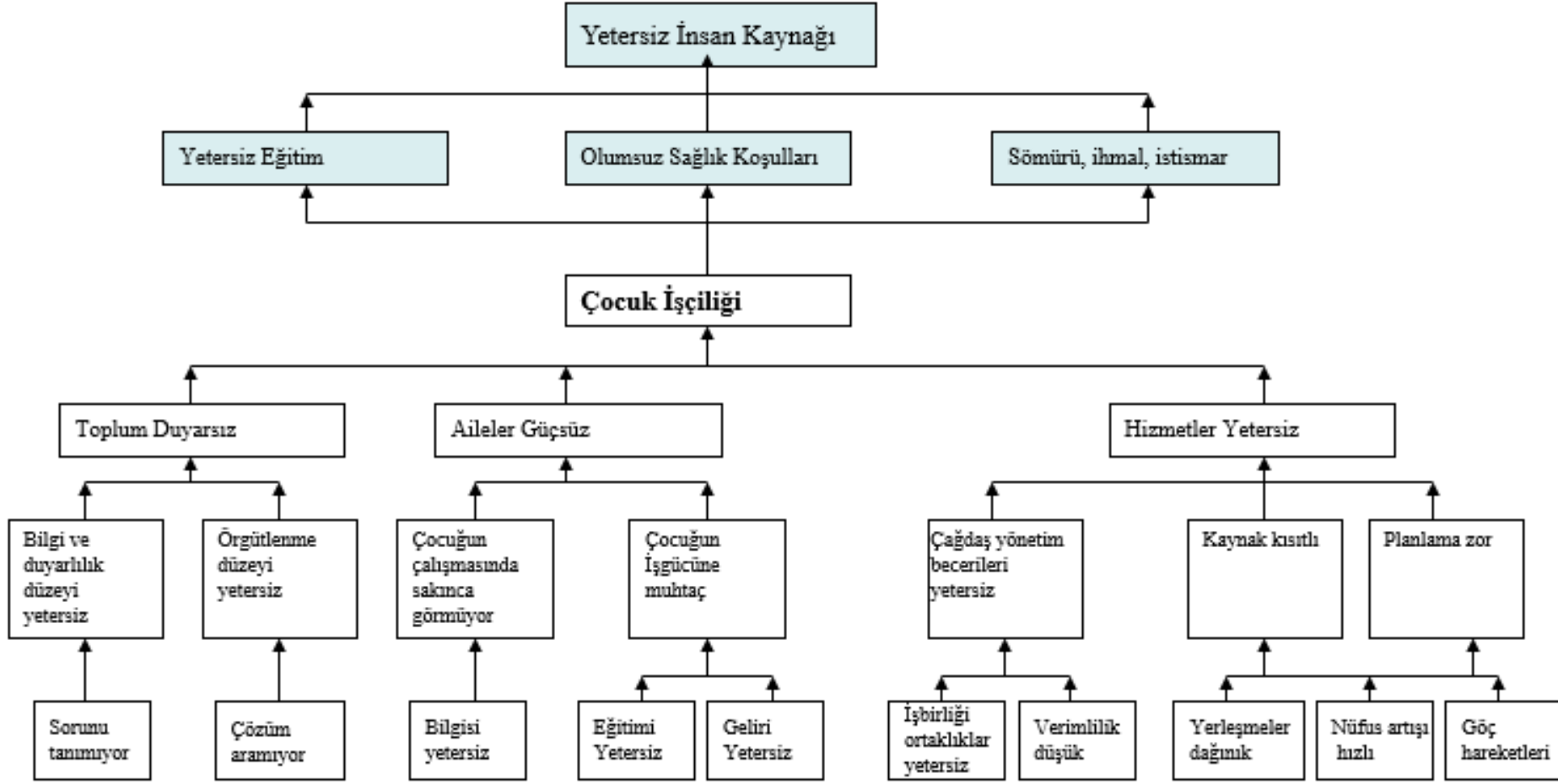
SORUN ANALIZI





Bu proje Avrupa Birliği ve Türkiye Cumhuriyeti tarafından finanse edilmektedir.

Çocuk İşçiliği: Sorun Analizi





Bu proje Avrupa Birliği ve Türkiye Cumhuriyeti tarafından finanse edilmektedir.

ÖRNEK : Sorun Ağacı Başvuru Formuna nasıl aktarılır?

Çocuk işçiliği dünyanın her yöresinde yaşanan bir sorundur. Çocuk işçiliği çocukları ihmal ve istismara açık bir konumda bırakır ve sağlıklı büyüme ve gelişme haklarını ellerinden alır. Ağır çalışma koşulları sağlık sorunlarına yol açarken, fiziksel, zihinsel ve sosyo-psikolojik gelişmeleri için uygun bir ortamdan da yoksun bırakır. Çocuk işçiliği ulusal kalkınma çabaları için de önemli bir toplumsal ve ekonomik engel oluşturur, çünkü toplumun sosyal ve insani sermayesini erozyona uğratır.

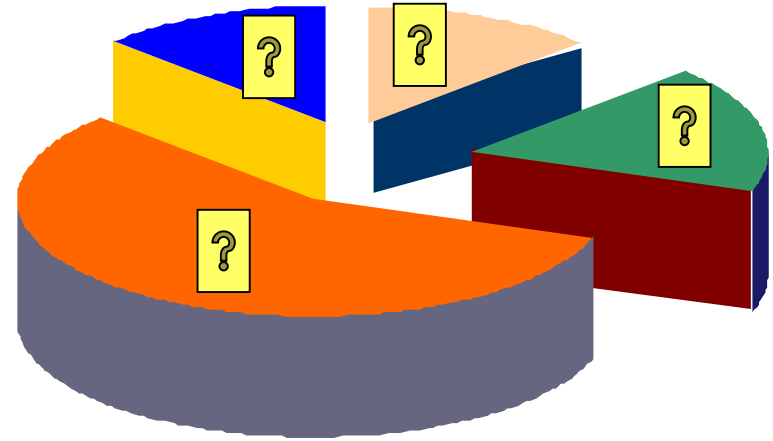
Türkiye, Çocuk İşçiliğinin En Kötü Biçimlerine İlişkin 182 No' lu ILO Sözleşmesini imzalamıştır. Ülkemizde çocuk işçiliğinin en kötü biçimlerinin mevsimlik gezici tarım işçiliği, küçük ve orta büyüklükteki işletmelerde tehlikeli koşullarda çalışma ve sokakta çalışma olduğu belirlenmiştir. Çocuk işçiliği geçmiş demografik, ekonomik ve sosyo kültürel etmenlerin karşılıklı etkileşim içinde olduğu bir sorundur: 1) Ailelerin çocukların çalışmasında bir sakınca görmemesi, hatta çocuklarının sağlayacağı gelire muhtaç durumda olması çocuklarının gelişimini destekleme konusunda onları güçsüz kılmaktadır. 2) Toplumsal düzeyde bakıldığında da çocuk işçiliği ile ilgili benzer bir duyarsızlık gözlenmektedir. 3) Çalışan çocuklar konusunda yetki ve sorumluluk sahibi kuruluşların hizmetleri ise yetersiz kalmaktadır. Gerek yönetim anlayışları, gerek kaynakların kısıtlı olması, gerekse hizmetlerin planlanması konusunda sıkıntılar yaşanmaktadır. Ortaklıklar ve işbirliği anlayışı gelişmemiştir. Farklı kurumların birbirini destekler nitelikte hizmet sunmaması kaynakların verimsiz kullanılmasına yol açmaktadır. Hızlı nüfus artışı, yoğun göç hareketleri, dağınık yerleşmeler planlamayı ve kaynak tahsislerini zorlaştırmaktadır.



Bu proje Avrupa Birliđi ve Türkiye Cumhuriyeti tarafından finanse edilmektedir.

Paydař Analizi

- Paydař, belirlenen problemleri çözümede veya projeye iliřkin olarak arzu edilen sonuçlara ulařmada çıkarı/rolü olan veya projeden olumlu veya olumsuz olarak etkilenen herhangi bir insan grubudur.
 - Devlet kurumları / Yerel Birimler
 - Özel sektör grupları, řirketler
 - Sivil toplum grupları
 - Toplumun üyeleri/kesimleri;
Sosyal Gruplar veya dezavantajlı gruplar (çiftçi/tüccar, kadın/erkek, genç/yařlı, yoksul, iřsiz, eđitim hizmetlerine eriřemeyen, engelli gibi ayırt edici özellikler).





Bu proje Avrupa Birliđi ve Trkiye Cumhuriyeti tarafından finanse edilmektedir.

Paydař Analizi

Proje Sahibi Kuruluř: Projeyi hazırlayan kuruluř

Proje Ortakları/ Eřbařvuru Sahipleri: Proje konusu ile ilgili ve proje sorumluluđunu paylařan kurum/kuruluřlar

Hedef Grup(lar): Projenin gerekleřtirilmesinden dođrudan ve olumlu etkilenen grup veya gruplar. Proje bu gruplar iin yapılmaktadır.

Paydařlar:

- Birincil Paydařlar – Proje konusu ile dođrudan iliřkili ve sonulardan olumlu ya da olumsuz etkilenecek olan gruplar
- İkincil Paydařlar – Proje konusu ile dolaylı olarak iliřkili ve sonulardan olumlu ya da olumsuz etkilenecek olan gruplar. Birincil paydařlara hizmet sađlayan kurum ve kuruluřlar da ikincil paydař sayılır (fon kuruluřları, iřtirakiler...)



Bu proje Avrupa Birliđi ve Trkiye Cumhuriyeti tarafından finanse edilmektedir.

Paydař Analizi

Paydař	Habersiz	Dirençli	Tarafsız	Destekleyici	Lider
Paydař 1	M			i	
Paydař 2			M	i	
Paydař 3				M i	



Bu proje Avrupa Birliđi ve Türkiye Cumhuriyeti tarafından finanse edilmektedir.

Paydař Analizi Matrisi

Paydařlar	Paydařların Özellikleri	Projeden Beklentileri/Çıkarları/Hedefleri	Zayıf ve güçlü yönleri	Paydařların sorunun çözümü için önerileri	Paydařlara yönelik olası eylemler
A.					
B.					
C.					
D.					
E.					
F.					
G.					



Bu proje Avrupa Birliđi ve Türkiye Cumhuriyeti tarafından finanse edilmektedir.

Örnek Paydaş Analizi

Paydaş	Projedeki Payı	Projedeki Potansiyel Etki Derecesi	Projenin paydaştan beklentileri?	Paydaşların gözlemlenen tutumları/ riskler	Paydaş Yönetim Stratejisi	Görevi
Fakülte Dekanı	Kurumun idari politikasını ve prosedürleri belirleyen politika ve süreç yöneticisi	Yüksek	Deneyimli personelin kullanıcı grubuna ve kullanıcı kabul testine katılımı	Tercih edilen yaklaşımın yeterince açık olmaması Proje ekibinin fazlasıyla teknik olması	Proje yürütme kuruluna katılmak ve proje lideri ile düzenli toplantılar yapmak	Proje Müdürü
Okul Yöneticileri	Yerel düzeyde yeni sistemi işletecek okul idari personelinin ve verileri kullanacak olan öğretmenlerin yönetilmesi	Orta	Değişikliklerin uygulanmasını sağlamak	Projeye gösterilen ilginin az olması	Okulda yapılan üç aylık bilgilendirme toplantılarına katılım	Proje sponsoru
İdari Personel	Yeni sistemin işletilmesi	Yüksek	Sisteme katkıda bulunmak, sürecin planlanması ve test etme.	Artan iş yükü ile ilgili sıkıntılar. Alacakları eğitime ilişkin kaygılar	Kullanıcı gruplarına katılım	Proje Ekibi



Bu proje Avrupa Birliđi ve Trkiye Cumhuriyeti tarafından finanse edilmektedir.

Paydař Analiz Tablosu

Paydařın gc / nemi	Gcl	Zayıf
nemli	Birlikte alıř	Kapasiteyi geliřtir, ıkarlarını gzet
nemsiz	Etkilerini gider, kendini savun	izle veya gz ardı et



Bu proje Avrupa Birliđi ve Türkiye Cumhuriyeti tarafından finanse edilmektedir.

Paydaş Analizi Tablosu

Paydaşlar	Karakteristikler -Sosyal, ekonomik -Cinsiyet -Yapı, organizasyon, statü, -Politika, davranış kalıpları	İlgi-Beklentiler -İlgiler, hedefler -Beklentiler	Önemli sosyal konulara duyarlılıkları (cinsiyet, çevre vs)	Potansiyeller Kapasite -Kaynak sınırlılığı -Bilgi-deneyim -Potansiyel katkı	Proje için uygulama ve sonuçlar -Gerekli olan faaliyetler -Grup ile ilgisi -Beklenen sonuçlar
1					
2					
.					
.					
.					



Bu proje Avrupa Birliđi ve Türkiye Cumhuriyeti tarafından finanse edilmektedir.

Grup Çalışması: Paydaş Analizi





Bu proje Avrupa Birliđi ve Türkiye Cumhuriyeti tarafından finanse edilmektedir.

TEŞEKKÜR EDERİZ. Yarın «Hedefler ve Strateji Analizi ile devam edeceğiz.

çalışmanın

geleceđi

**iKG
PRO**

İNSAN KAYNAKLARININ
GELİŞTİRİLMESİ
PROGRAM OTORİTESİ

WEglobal



T.C. ÇALIŞMA VE
SOSYAL GÜVENLİK BAKANLIđI



Bu proje Avrupa Birliđi ve Türkiye Cumhuriyeti tarafından finanse edilmektedir.

Hedef Analizi

Temel Adımlar:

- Sorun analizindeki tüm olumsuz durumları istenen ve gerçekçi olarak ulařılabilen olumlu durumlar olarak yeniden formüle ediniz
- Hiyerarřinin geçerliliđi ve tamamlılıđından emin olmak için araç-amaç iliřkilerini kontrol ediniz
- Gerekirse;
 - Cümleleri yeniden düzenleyiniz
 - Bir üstteki hedefin elde edilmesinde gerekli ise yeni hedefler ekleyiniz
 - Önemsiz veya uygun olmayan hedefleri siliniz



Bu proje Avrupa Birliği ve Türkiye Cumhuriyeti tarafından finanse edilmektedir.

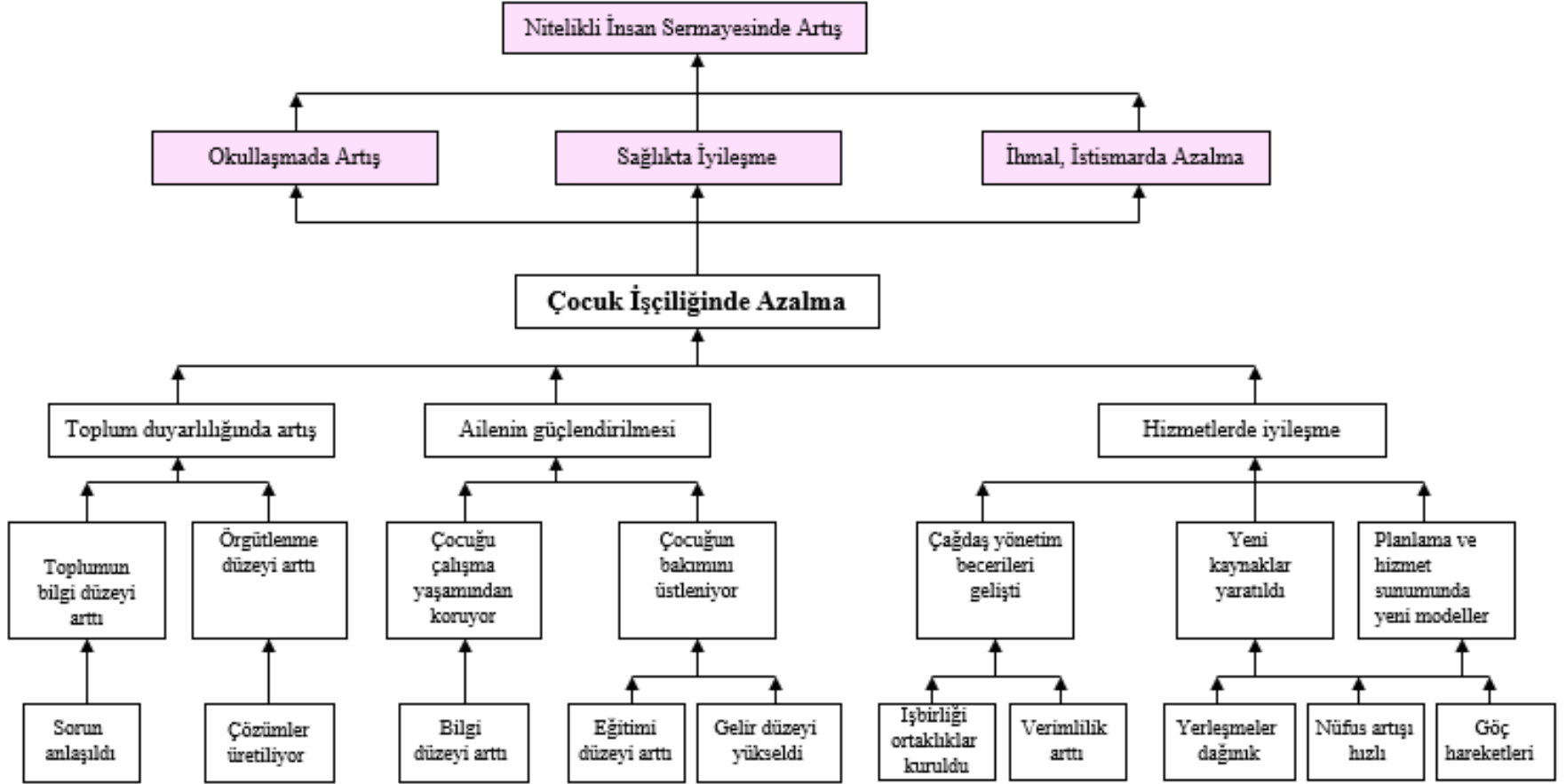
Hedef Analizi (ÖRNEK)





Bu proje Avrupa Birliği ve Türkiye Cumhuriyeti tarafından finanse edilmektedir.

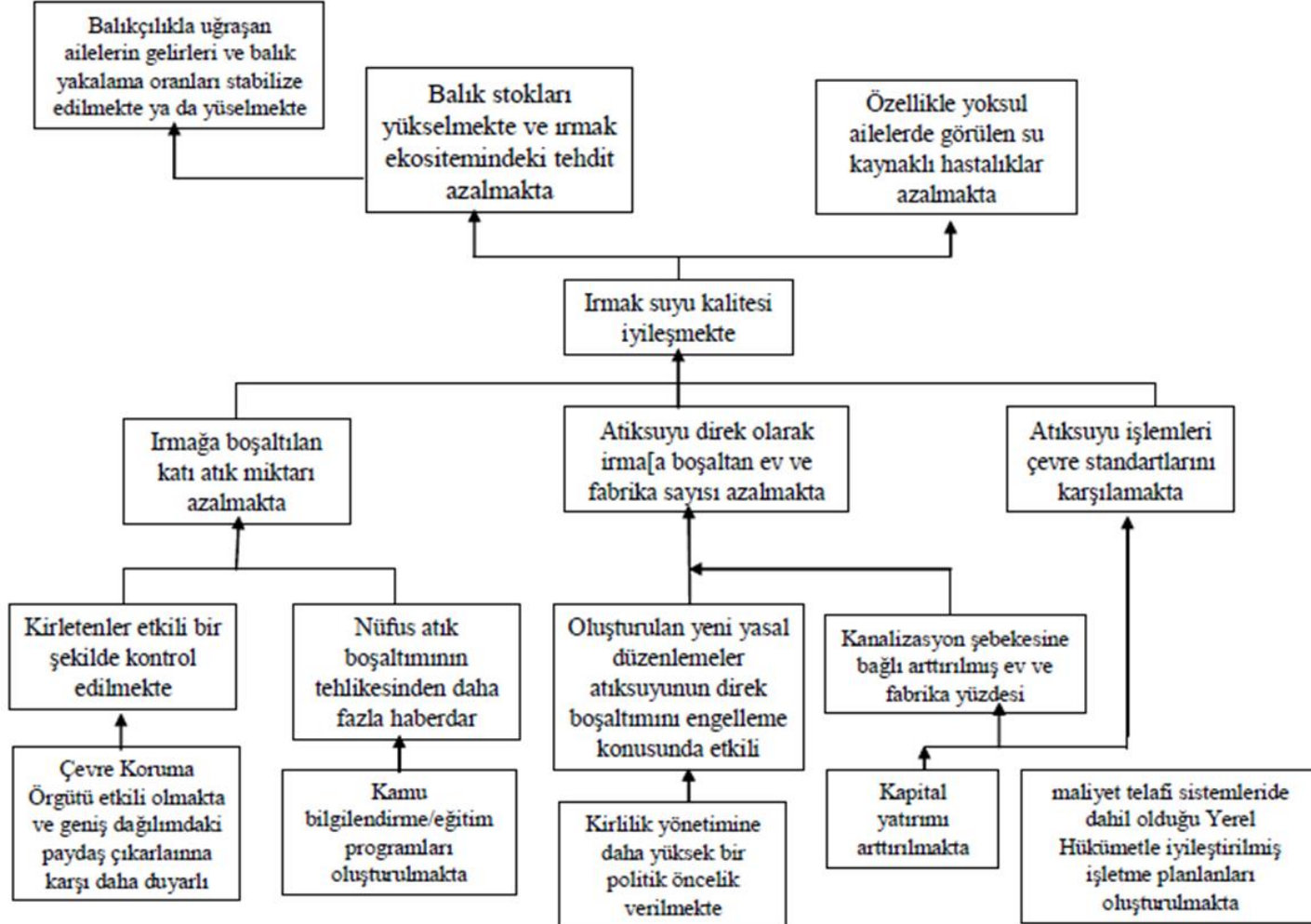
Çocuk İşçiliği: Hedef Analizi –Örnek





Bu proje Avrupa Birliği ve Türkiye Cumhuriyeti tarafından finanse edilmektedir.

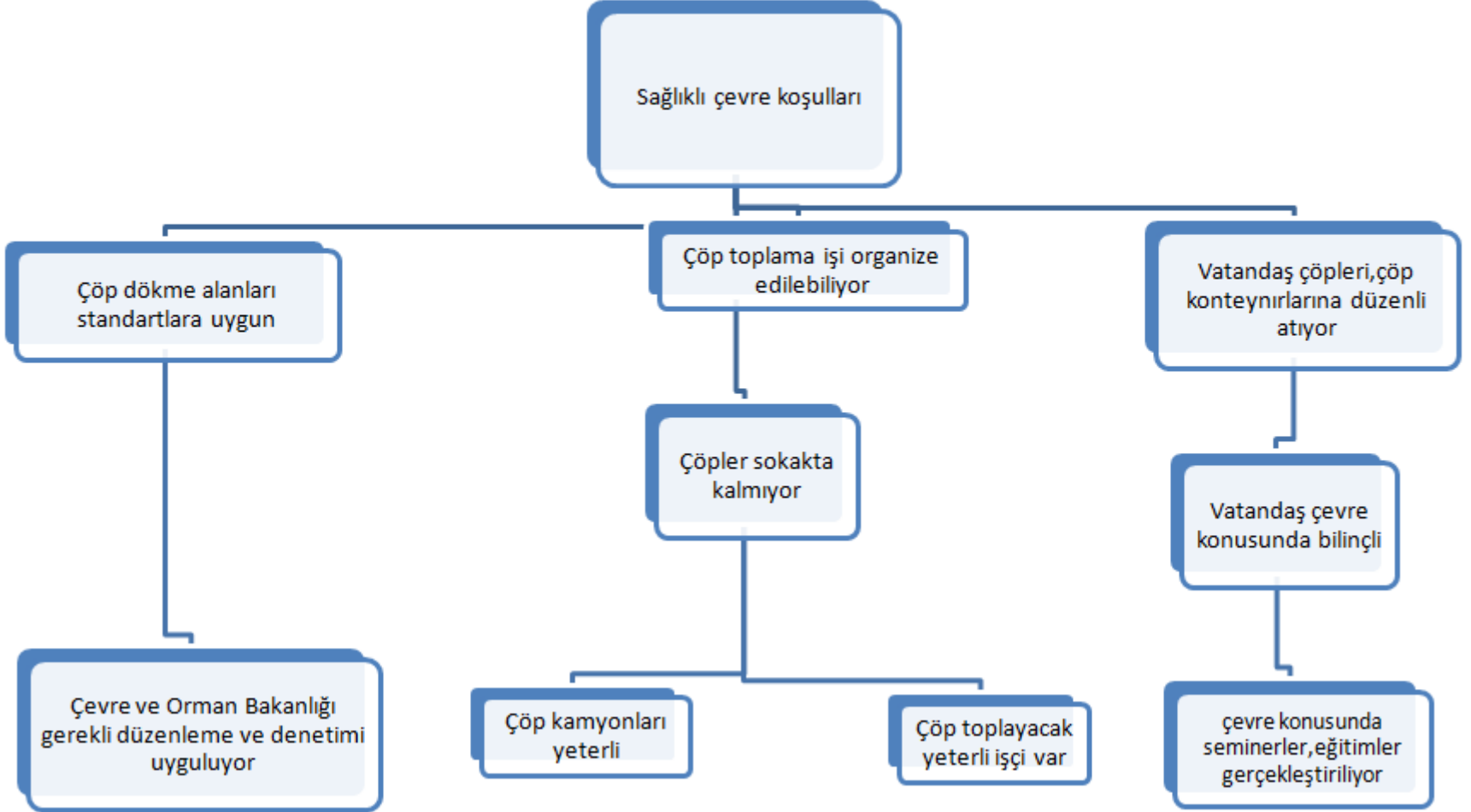
Hedef ağacı – ırmak kirliliği





Bu proje Avrupa Birliği ve Türkiye Cumhuriyeti tarafından finanse edilmektedir.

HEDEF ANALİZİ





Bu proje Avrupa Birliđi ve Türkiye Cumhuriyeti tarafından finanse edilmektedir.

Grup alıřması:Hedef Analizi





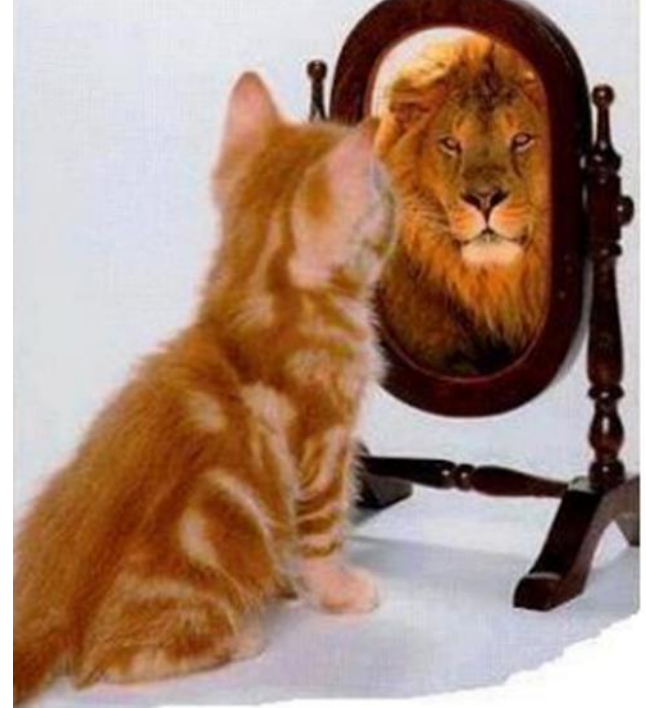
Bu proje Avrupa Birliđi ve Trkiye Cumhuriyeti tarafından finanse edilmektedir.

Strateji Analizi

- Bu ařama, bařvuru sahibi kurumun kendi kapasitesini tanıdıđı ve tanımladıđı ařamadır: Yeteneklerini, gcn, gcsz yanlarını ortaya koyması gerekir.

Amaç:

- Belirlenen (muhtemel) amaçları bir dizi fizibilite (olabilirlik) kriterine gre analiz etmek;
- Proje uygulaması iin uygun stratejiyi semek





Bu proje Avrupa Birliđi ve Türkiye Cumhuriyeti tarafından finanse edilmektedir.

Strateji Analizi

- Maliyetler
- Farklı Paydařların Bakıř Açıları
- Fayda / Zaman Perspektifi
- Mevcut Kaynaklar
- Mevcut Potansiyel ve Kapasiteler
- Politik Yapılabilirlik
- Verimlilik ve Etkinlik
- Sosyal Kabul Edilebilirlik
- Eřitsizliklerin (Kadın-Erkek) Giderilmesine Katkısı
- Diđer Projeleri Tamamlayıcılık
- Aciliyet



Bu proje Avrupa Birliği ve Türkiye Cumhuriyeti tarafından finanse edilmektedir.

Analiz Yöntemleri : GZFT

SWOT MATRİKSİ

	YARDIMCI (hedef için iyi)	ZARARLI (hedef için kötü)
İÇ ETKENLER (Kurum içi)	Strengths - Güçlü yanlar • • • • • • • • S	Weaknesses - Zayıf yanlar • • • • • • • • W
DIŞ ETKENLER (Kurum dışı)	Opportunities - Fırsatlar • • • • • • • • O	Threats - Tehditler • • • • • • • • T



Bu proje Avrupa Birliđi ve Türkiye Cumhuriyeti tarafından finanse edilmektedir.

Analiz Yöntemleri: Porter 5 Kuvvet Analizi

MEVCUT DURUM ANALİZİ



PORTER'IN BEŞ GÜÇ ANALİZİ

Porter'ın Beş Kuvveti, sektördeki rekabet yoğunluđunu deđerlendirmek için kullanılan stratejik bir analitik araçtır. Sektördeki güç dengesini deđerlendirmek için de kullanılabilir. Ünlü strateji gurusu Michael Porter tarafından geliştirilen analiz içinde bulunduđunuz ortamda daha dikkatli olmanıza yardım ederek, işletmeniz veya şirketiniz için daha sağlıklı kararlar almanıza imkan sağlar. Bu beş güçü belirleyerek dođru bir stratejiye varabilir ve uzun vadeli hedefleri deđerlendirebilirsiniz.



SEDA BAŞDOđAN TAŞKIN
MARKETER



Bu proje Avrupa Birliği ve Türkiye Cumhuriyeti tarafından finanse edilmektedir.

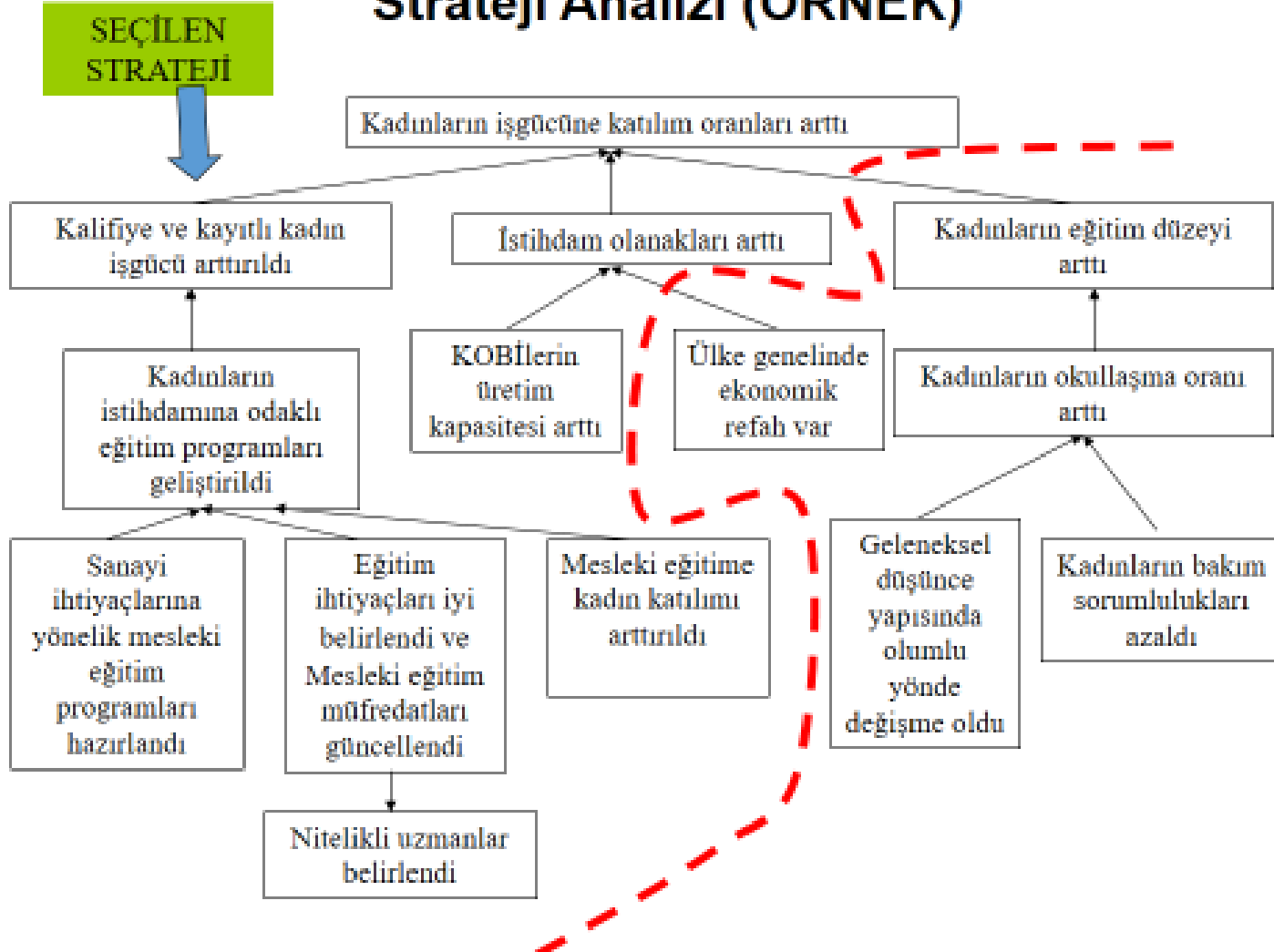
Değer Zinciri Analizi





Bu proje Avrupa Birliği ve Türkiye Cumhuriyeti tarafından finanse edilmektedir.

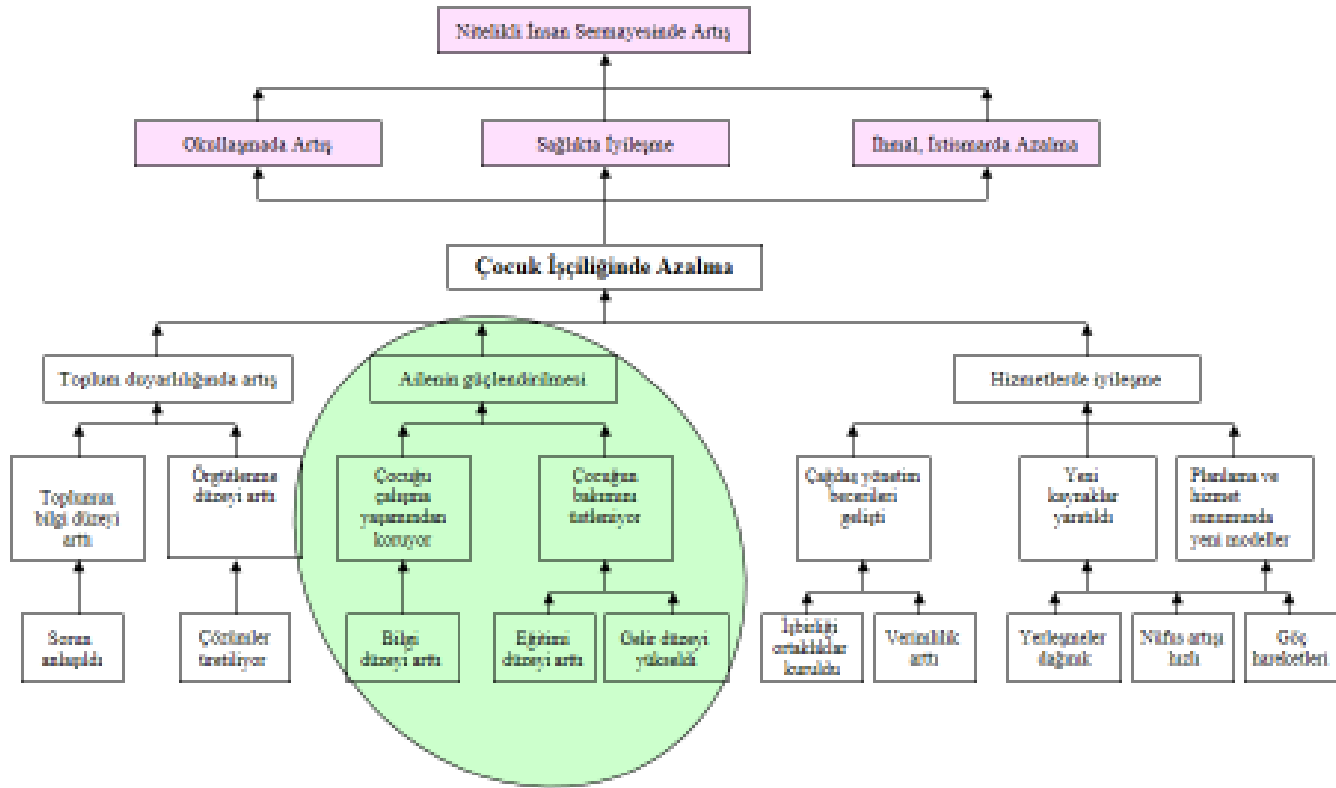
Strateji Analizi (ÖRNEK)





Bu proje Avrupa Birliği ve Türkiye Cumhuriyeti tarafından finanse edilmektedir.

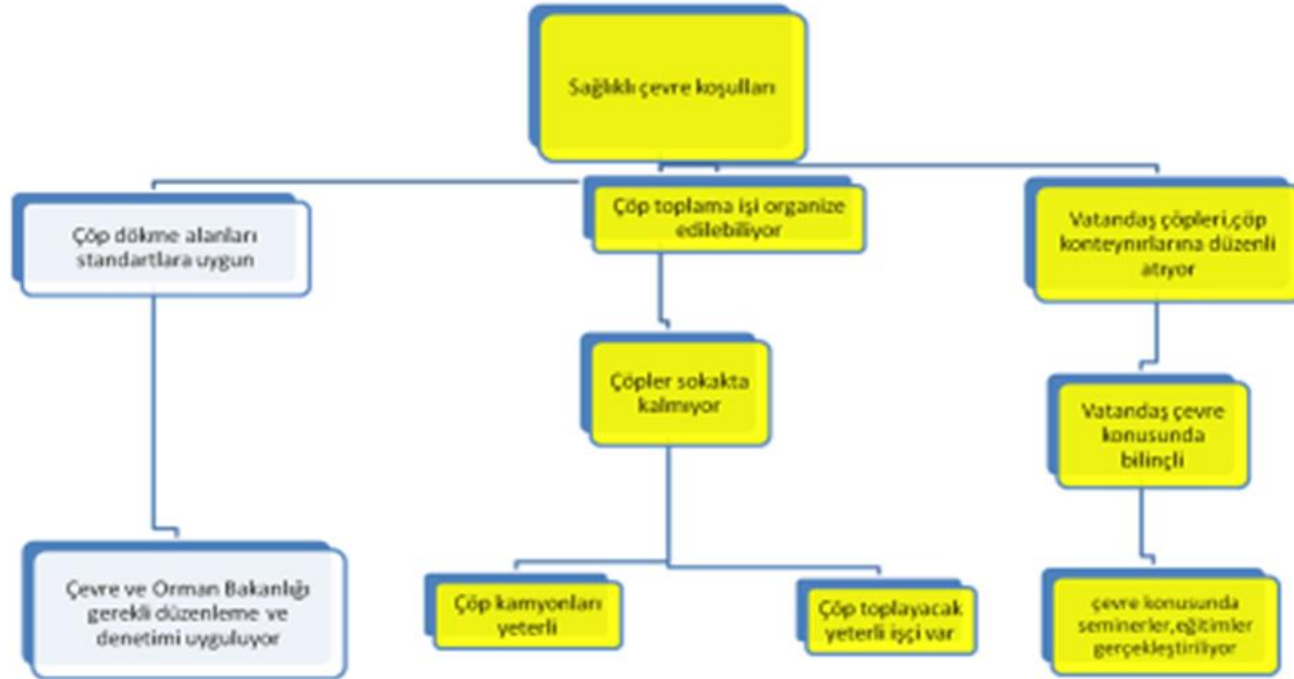
Çocuk İşçiliği: Strateji Analizi





Bu proje Avrupa Birliđi ve Türkiye Cumhuriyeti tarafından finanse edilmektedir.

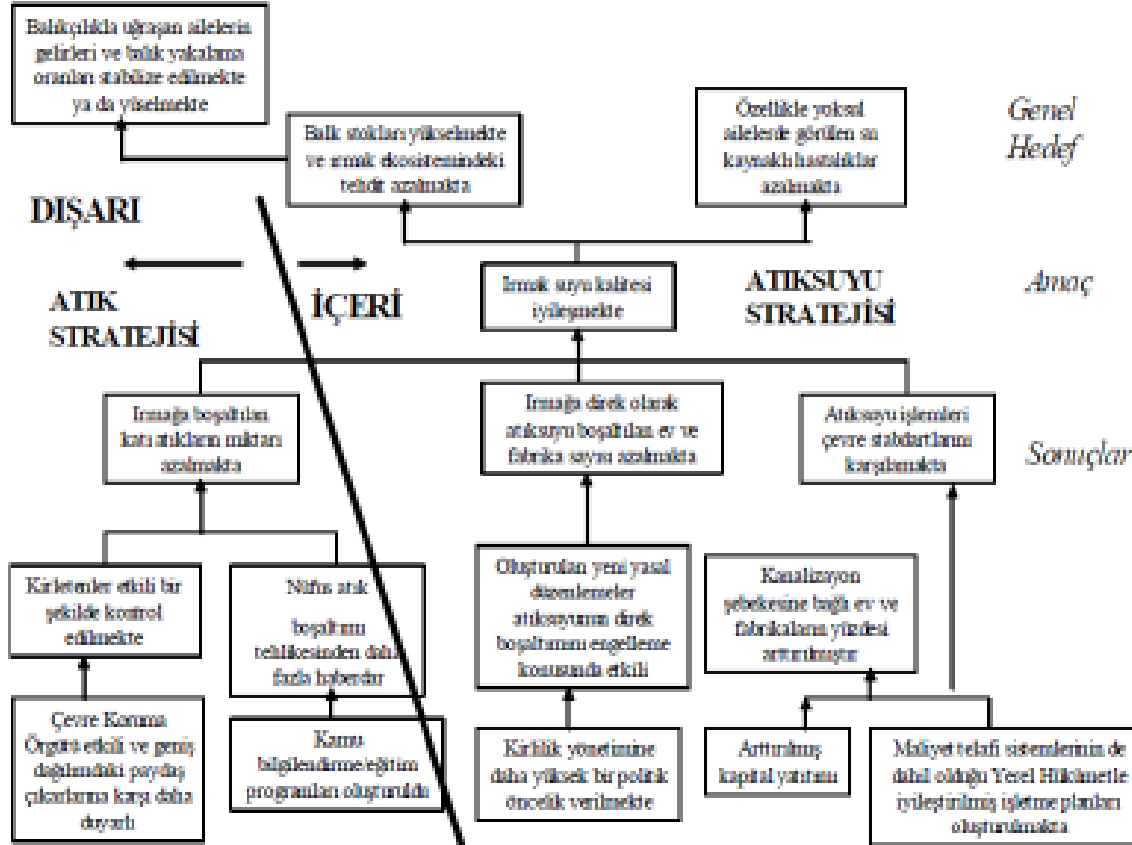
STRATEJİ ANALİZİ





Bu proje Avrupa Birliği ve Türkiye Cumhuriyeti tarafından finanse edilmektedir.

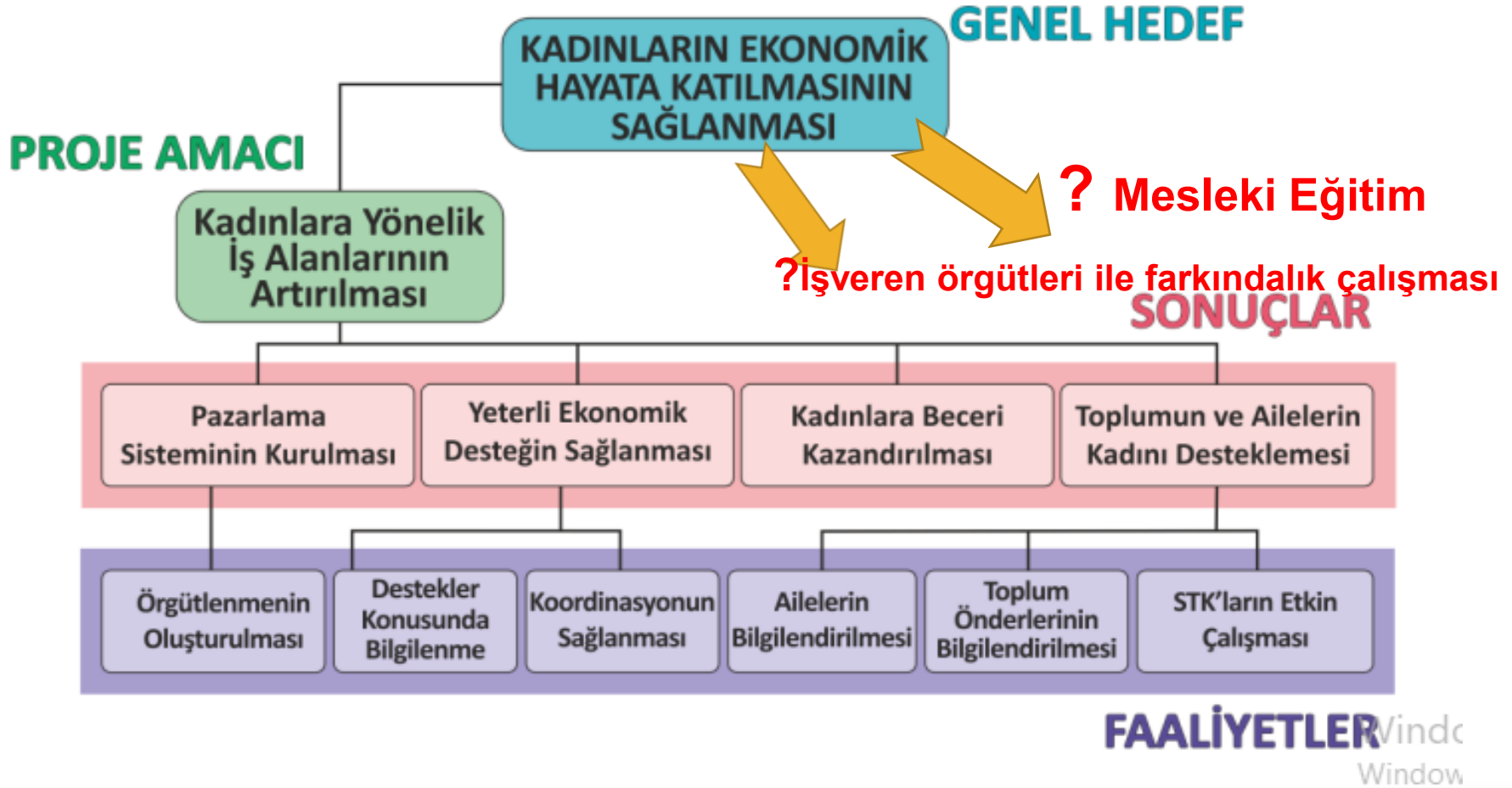
Strateji Seçimi





Bu proje Avrupa Birliği ve Türkiye Cumhuriyeti tarafından finanse edilmektedir.

Strateji Analizi : Örnek





Bu proje Avrupa Birliđi ve Türkiye Cumhuriyeti tarafından finanse edilmektedir.

Grup alıřması:Strateji Analizi





Bu proje Avrupa Birliği ve Türkiye Cumhuriyeti tarafından finanse edilmektedir.

Mantıksal Çerçeve Matrisine Doğru

Müdahale Mantığı- Projenin Kapsamı	Objektif Olarak Doğrulanabilir Göstergeler	Doğrulama Kaynakları	Dışsal Koşullar/ Varsayımlar
GENEL HEDEF: Projenin çözümlenmesine katkıda bulunacağı uzun dönemli ana hedef	Genel hedefin gerçekleşip gerçekleşmediğini ölçmede kullanılan nicel değerler	Göstergeleri değerlendirme sırasında kullanılacak kaynaklar	
PROJE AMACI: Proje ile edinilen kazanç, proje alanı veya hedef grubu üzerindeki etki ya da değişiklik	Proje amacının gerçekleşip gerçekleşmediğini ölçmek için kullanılan nicel ve nitel değerler	Göstergeleri değerlendirme sırasında kullanılacak kaynaklar	Proje amacının genel hedefe katkıda bulunması için gerekli olan dışsal etmenler
SONUÇLAR/ ÇIKTILAR: Projenin amacının gerçekleşmesinde katkıda bulunacak ara hedeflerin elde edilmesi için faaliyetlerin yürütülmesi sonucunda elde edilecek ölçülebilir sonuçlar	Sonuçlara ulaşılmasını sağlayacak çıktıların nicelik, nitelik ve zamanlama açısından tanımlanmasını sağlayan ölçütler	Göstergeleri değerlendirme sırasında kullanılacak kaynaklar	Projenin kontrolü altında üretilen çıktıların proje amacına katkıda bulunulabilmesi için gerek duyulan dışsal etmenler
FAALİYETLER: Projenin amacına ulaşmasını sağlayacak ölçülebilir sonuçları elde etmek için planlanmış tüm işler	ARAÇLAR/ GİRDİLER: Faaliyetlerin gerçekleşmesi için gerekli olan teknik ve insan kaynağının nicelik ve zaman açısından tanımlanması	MALİYET/ BÜTÇE	Planlanmış faaliyetlerin ulaşması gereken sonuçları üretebilmesi için gerekli olan dışsal etmenler
			ÖN KOŞULLAR



Bu proje Avrupa Birliđi ve Türkiye Cumhuriyeti tarafından finanse edilmektedir.

Mantıksal Çerçeve Matrisi Tamamlanma Sırası

Proje Tanımı	Göstergeler	Dođrulama Kaynakları	Varsayımlar
Genel Hedef 1	8	9	
Amaç 2	10	11	7
Sonuçlar 3	12	13	6
Faaliyetler 4			5



Bu proje Avrupa Birliđi ve Türkiye Cumhuriyeti tarafından finanse edilmektedir.

Müdahale Mantığı / Projenin Kapsamı

Nedensellik

- MÇM'nin ilk kolonu “araç-amaç” mantığını özetler.
- Hedef ağacı veya hiyerarşisi aşağıdan yukarı okunduğunda şöyle ifade edilebilir:

EĞER uygun **girdiler/ kaynaklar** sağlanırsa, **faaliyetler** yapılabilir;

EĞER **faaliyetler** yapılırsa, **sonuçlar** elde edilir;

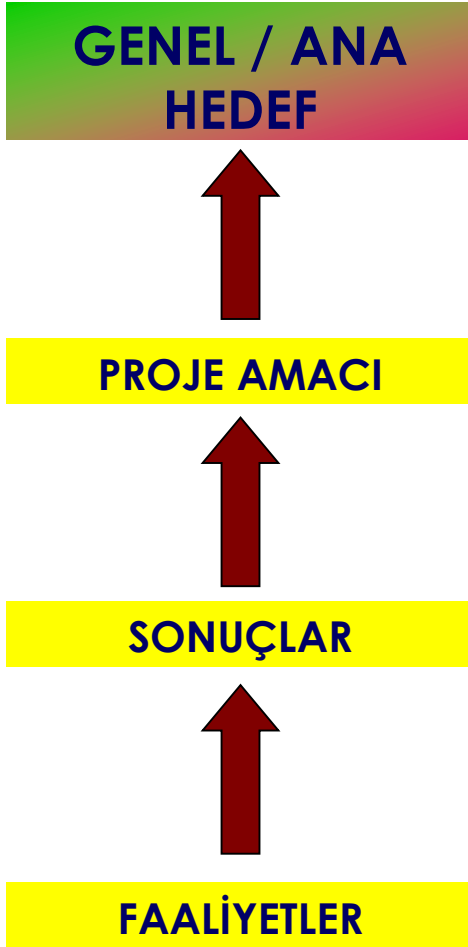
EĞER **sonuçlar** elde edilirse, **amaca** ulaşılır; ve

EĞER **amaca** ulaşılırsa, **genel hedefe** katkı sağlanır.



Bu proje Avrupa Birliği ve Türkiye Cumhuriyeti tarafından finanse edilmektedir.

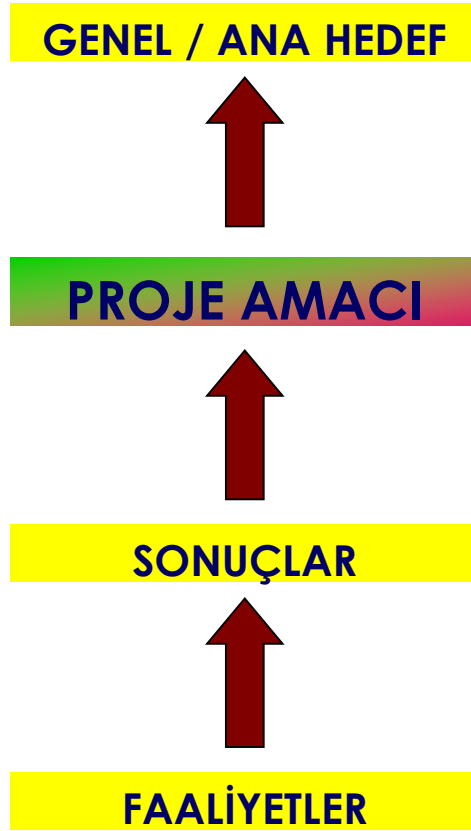
Müdahale Mantığı / Projenin Kapsamı



- Projenin yönünü belirleyen en üst seviyedeki uzun dönemli hedeftir.
- Projeler genellikle ana hedefe ulaşamazlar; ancak ulaşılmasına katkıda bulunurlar.
- Genel hedef soyut, gerçekleşmesi istenilen, ideal veya hayaldir.
- Genel hedefin projenin kuruluşunda yer alması, projenin yönünü, nasıl bir soruna çözüm arayışı içinde olduğunu ve çözümün hangi parçasını üstlendiğini ortaya koymakta yarar sağlar.

Müdahale Mantığı / Projenin Kapsamı

Bu proje Avrupa Birliği ve Türkiye Cumhuriyeti tarafından finanse edilmektedir.

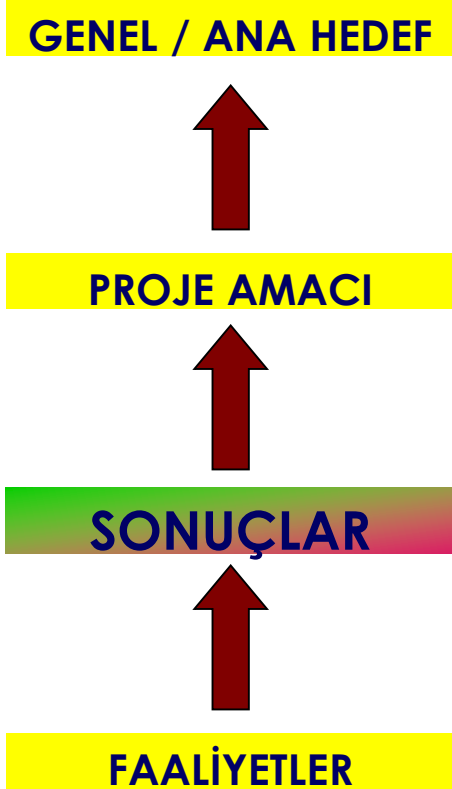


- Genel hedefe göre çok daha iyi, net tanımlanmış ve ulaşılabilir bir hedef olmalıdır.
- S : Specific (BELİRGİN)
- M : Measurable (ÖLÇÜLEBİLİR)
- A : Achievable (ULAŞILABİLİR)
- R : Relevant (İLGİLİ)
- T : Time-bounded (ZAMANI BELLİ)



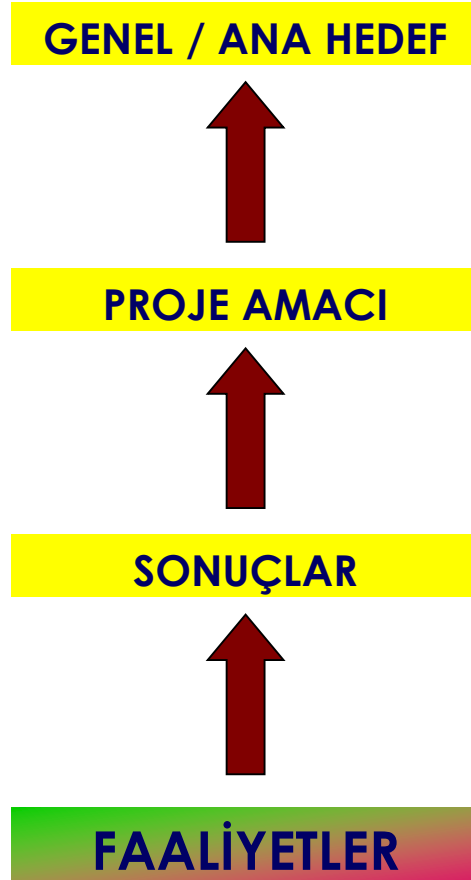
Bu proje Avrupa Birliđi ve Türkiye Cumhuriyeti tarafından finanse edilmektedir.

Müdahale Mantığı / Projenin Kapsamı



- Proje süresi içinde ulaşılabilecek kısa vadeli hedeflerdir.
- Ölçülebilir, gerçekçi, belirgin ve zamanı belli faaliyetlerin gerçekleştirilmesi gerekir.
- Planlanan faaliyetlerin gerçekleştirilmesi sonucunda elde edilen çıktılardır.
- Her projenin çok sayıda sonucu vardır.
- Sonuçların toplamı projeyi hedefine götürür.

Müdahale Mantığı / Projenin Kapsamı



- Projenin belirlediği her bir sonuca ulaşması için yapılması gereken işlerdir.
- Projenin iskeleti diyebiliriz: sonuçlar, amaçlar, bütçe, göstergeler... hepsi faaliyetlere bağlıdır.
- Bütçenin kendi başına bir anlamı yoktur, faaliyetlerle birlikte değerlendirilir.



Bu proje Avrupa Birliđi ve Trkiye Cumhuriyeti tarafından finanse edilmektedir.

Varsayımlar X Riskler

Tanım:

- Projenin başarısını etkileme potansiyeli olan ancak proje yrtclerinin dođrudan etki alanının dıřında kalan etmenlerdir.

Sorulacak Soru:

- Hangi dıřsal etmenler projenin kontrol dıřındadır ve projenin uygulanmasını, projenin yararlarının uzun vadedeki srdrlebilirliđini etkiler?



Bu proje Avrupa Birliği ve Türkiye Cumhuriyeti tarafından finanse edilmektedir.

Varsayım Önemli mi?

Evet

Gerçekleşme olasılığı nedir?

Kesine yakın

Orta düzeyde

İhtimal dışı

Hayır

Mantıksal çerçeveye dahil etme!!

Mantıksal çerçeveye dahil etme!!

Varsayım olarak mantıksal çerçeveye dahil et!!

Dışsal etmeni etkileyecek şekilde proje yeniden tasarlanabilir mi?

Evet

Faaliyetler ve sonuçlar ekleyerek ve gerekirse proje amacını tekrar formüle ederek projeyi yeniden tasarla!!

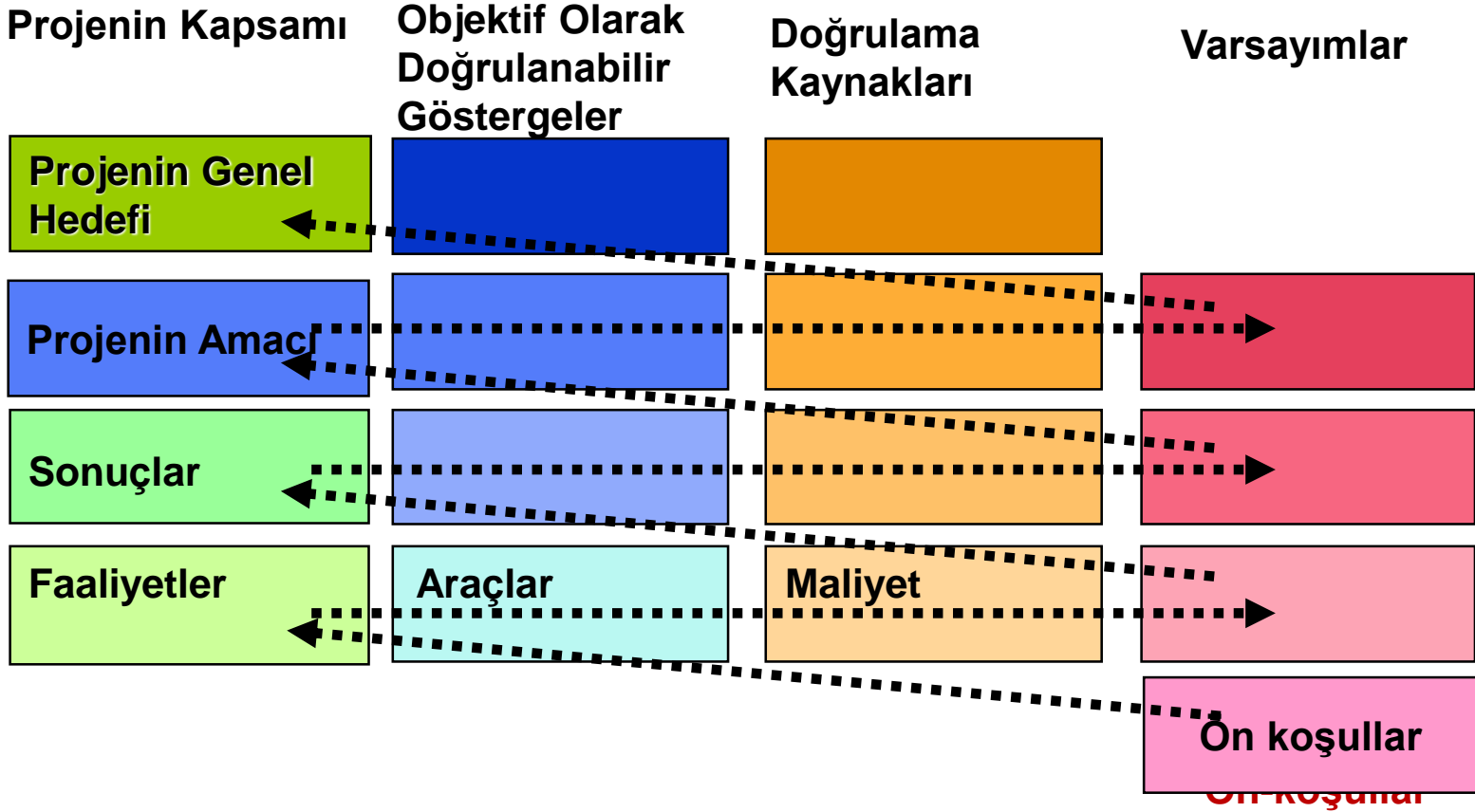
Hayır

Proje yapılabilir değil!!



Bu proje Avrupa Birliği ve Türkiye Cumhuriyeti tarafından finanse edilmektedir.

Varsayımların Yerleştirilmesi





Bu proje Avrupa Birliđi ve Türkiye Cumhuriyeti tarafından finanse edilmektedir.

Objektif Olarak Doğrulanabilir Göstergeler ve Doğrulama Kaynakları

Tanım:

- Hedeflerin başarılmasının ölçülmesi ve raporlanması için kullanılan parametreler (göstergeler) ile bu parametrelerin doğrulanmasında kullanılacak kaynaklar (doğrulama kaynakları)
- Göstergeler ve doğrulama kaynakları analiz edilirken matris boyunca yol izlendiđi için burada “Yatay Mantık” izlenmektedir.



Bu proje Avrupa Birliđi ve Trkiye Cumhuriyeti tarafından finanse edilmektedir.

Objektif Olarak Dođrulanabilir Gstergeler ve Dođrulama Kaynakları

- Projenin hedeflerini llebilir (niceliksel, niteliksel, zamansal) Őekilde tanımlarlar.
- Hedeflerin ulařılabilirliđini kontrol eder ve projenin izleme ve deđerlendirme sistemine temel oluřtururlar.

Sorulacak Soru:

- Planlananın gerekleřip gerekleřmediđini nasıl bileceđiz?
- Bařarıyı nasıl dođrulayacađız?



Bu proje Avrupa Birliđi ve Trkiye Cumhuriyeti tarafından finanse edilmektedir.

Dođrulama Kaynakları

- Gstergelerle aynı anda gz nnde bulundurulmalı ve belirlenmelidirler.
- Bylece, gstergelerin uygun bir zaman, para ve aba sonucu gereki bir Őekilde llp llemediđi test edilebilir.
- Nasıl, kim ve ne zaman/ hangi sıklıkta sorularını cevaplamalıdır.



Bu proje Avrupa Birliđi ve Türkiye Cumhuriyeti tarafından finanse edilmektedir.

Mantıksal Çerçeve Matrisi

- Projenin özetidir.
- Projenin tüm parçaları matris üzerinde görülmelidir.
- Projenin resmini çizer.
- Başvuru Formu ve Bütçenin sağlamasını yapar;

Kendi başına puan değeri yoktur ancak değerlendirme, uygulama ve izleme değerlendirme süreçlerinde temel alınan belgedir.

Projenin tutarlıđını- tasarımın tutarlılıđı konusunda sağlama yapmamızı sağlar.

	Proje Mantığı	Objektif Olarak Doğrulanabilir Göstergeler	Doğrulama Kaynakları	Varsayımlar
				
Genel Hedef	Ankara ili işgücü piyasasında mesleki eğitim eksikliği nedeniyle istihdam edilemeyen işsiz kadınlara istihdam odaklı mesleki eğitimler verilerek bu kişilerin işgücü piyasasına kazandırılması ve ihtiyaç duyulan sektörlerde istihdam açığının kapatılarak ekonomiye katkı sağlanması	Proje sonunda mesleki eğitim alarak istihdam edilmiş olan kadınlar. İstihdam edilmiş işsiz kadınların ve ailelerinin hayat standartlarının iyileşmesi. İşgücüne katılım oranının yükselmesi ile sanayi sektöründe sağlanan verimlilik artışının bölge ve ülke ekonomisine olumlu etkisi.	TÜİK İŞKUR Çalışma ve Sosyal Güvenlik Bakanlığı kayıtları Çeşitli Ekonomik Göstergeler	
Proje Amacı	İşsiz kadınlara sanayi sektörünün ihtiyaç duyduğu alanlarda mesleki eğitim verilerek en az % 50'sinin proje sonunda istihdam edilmesini sağlamak. 26 farklı sektörde faaliyet gösteren firmalarda en az 25 kişinin istihdamının sağlanması ile üretim kapasitesi artan üye firmaların artan üretim kapasitesinin proje sonrasında da yeni istihdam alanları yaratması. Firmaların kalifiye ara eleman ihtiyacının karşılanabilmesi amacıyla Eğitim Merkezinin eğitim ve uygulama kapasitesinin artırılmasına katkıda bulunarak, mesleki eğitim eksikliğinden kaynaklanan işgücü kaybının önüne geçmek.	İstihdam edilmiş 25 işsiz kadın. I.OSB'de faaliyet gösteren eleman eksikliği tamamlanmış ve üretim miktarı artmış firmalar. Ekipman ihtiyacı tamamlanmış Eğitim merkezi ve merkeze eğitim almak üzere gelen 50 işsiz kadın	Çalışma ve sosyal Güvenlik Bakanlığı kayıtları Maaş bordroları SSK kayıtları Firmalarının üretim raporları	OSB fiemalarının desteklerinin sürekliliği
Beklenen Sonuçlar	1.Eksiklikleri tamamlanmış gerekli ekipman ve programlara sahip olan ve proje sonrasında da eğitim taleplerine cevap verebilecek altyapıya kavuşmuş bir Eğitim Merkezi kuruldu 2.Mesleki Eğitim olarak 50 kadına kalifikasyon kazandırıldı 3.Başarılı olan 25 kadın istihdam edilmeye hak kazandı 4.Firmalar son teknolojik üretim araçlarını kullanabilecek kalifiye elemanları istihdam ederek, inovasyon eğilimi ve rekabet gücü artmış, potansiyel istihdam olanakları yarattılar.	Eğitim merkezinde, Proje ile temin edilen ekipmanların yerleştirildiği ve gerekli düzenlemelerin yapıldığı 2 adet sınıf ve atölye. Yenetek Testlerinde başarılı olarak eğitim almaya hak kazanmış ve eğitim programını tamamlamış 50 işsiz kadın. Program sonunda sertifika almaya hak kazanmış ve firmalar tarafından istihdam edilmiş en az 25 kişi. Yeni yapılan istihdamlar ile kalifiye ara eleman ihtiyacını karşılamış olan firmaların proje sonrasında da istihdamlarını artırmaya devam etmeleri.	Proje uygulama raporları Eğitim Programı Kayıt Belgeleri Firmalarının Üretim ve Kapasite Raporları ile istihdam kayıtları İstihdam Portalı Verileri Çalışma ve Sosyal Güvenlik Bakanlığı kayıtları	Organize Sanayi Bölgesi firmalarının isteklilik ve ilgililikleri
Faaliyetler	1.Proje Ekibi oluşturulması 2.Satınalma İşlemleri 3.Tanıtım Materyallerinin Hazırlanması ve Tanıtım Faaliyetleri. 4.Uzman Eğitimcilerin Belirlenmesi 5.Eğitim Dokümanlarının ve Modüllerinin hazırlanması. 6.Başvuruculara uygulanacak yetenek testleri 7.Mesleki Eğitimler ve Staj 8.Eğitimlerin Sonuçlandırılması, Sertifikasyon ve İstihdam Faaliyetleri 9.Proje Değerlendirme, Kapanış Toplantısı ve Sonuç Raporu	Araçlar: İnsan kaynakları Mesleki Eğitim Ekipmanları, Simülatörleri, Yazılım Programlarının Temini Tanıtım faaliyetleri için Afiş, Broşür hazırlanması ve Reklam faaliyetleri için ASO Kitle İletişim Araçları Uzman eğitimciler	Bütçe: İnsan Kaynakları xx Seyahat xx Makine ekipman xxx Yerel Ofis xxx Diğer Maliyetler Hizmetler xxx Diğer xxx İdari Gider xxx 286,314,00Euro	Katılımcıların eğitim faaliyetlerine ilgilerinin sürekliliği



Bu proje Avrupa Birliği ve Türkiye Cumhuriyeti tarafından finanse edilmektedir.

FAALİYETLER

- 1- Zaman sırasına göre sıralanabilir.
- 2- Ana faaliyet ve alt faaliyetler biçiminde detaylandırılabilir.
- 3- Benzer veya ilişkili faaliyetler İş Paketi biçiminde gruplanabilir.

For the following years:													
	Half-year 3						Half-year 4						
Activity	Month 1	2	3	4	5	6	7	8	9	10	11	12	Implementing body
Example	example												Example
Execution Activity 1 (title)													Lead applicant and/or co-applicant and/or affiliated entity
Execution Activity 2 (title)													Lead applicant and/or co-applicant and/or affiliated entity
Preparation Activity 3 (title)													Lead applicant and/or co-applicant and/or affiliated entity
Etc.													



Bu proje Avrupa Birliği ve Türkiye Cumhuriyeti tarafından finanse edilmektedir.





Bu proje Avrupa Birliği ve Türkiye Cumhuriyeti tarafından finanse edilmektedir.

Faaliyet Bütçesi

Expenses	Unit	# of units	Unit rate (in EUR)	Costs (in EUR) ³
1. Human Resources				
1.1 Salaries (gross amounts, local staff) ⁴				
1.1.1 Technical				0
Project co-ordinator	Per month	10	1000	10 000
Training manager	Per month	9	800	7 200
Lecturers (3 people X 6 months full time)	Per month	18	1200	21 600
1.1.2 Administrative/ support staff				
Project secretary (10 months X 50% of the time)	Per month	5	500	2 500
1.2 Salaries (gross amounts, expat/int. staff)				0
1.3 Per diems for missions/travel ⁵				
1.3.1 Abroad (staff assigned to the Action)	Per diem			0
1.3.2 Local (staff assigned to the Action)	Per diem			0
1.3.3 Seminar/conference participants	Per diem			0
Stipend (100 days X 90 participants)	Per day	900	8	7 200
Subtotal Human Resources				41 300
2. Travel⁶				
2.1 International travel	Per flight			
2.2 Local transportation				
Local travel in the project area	Per month	10	200	2 000
Subtotal Travel				0
3. Equipment and supplies⁷				
3.1 Purchase or rent of vehicles	Per vehicle			0
3.2 Furniture, computer equipment				0
Computers	Unit	15	1300	19 500
3.3 Spare parts/equipment for machine tools				0
3.4 Other (please specify)				0
Subtotal Equipment and supplies				19 500
4. Local office/Action costs⁸				
4.1 Vehicle costs	Per month			0
4.2 Office rent	Per month			0
4.3 Consumables - office supplies	Per month			0
4.4 Other services (tel/fax, electricity/heating, maintenance)	Per month			0
Subtotal Local office/Action costs				0
5. Other costs, services⁹				
5.1 Publications ¹⁰				0
5.2 Studies, research ¹⁰				0
5.3 Auditing costs				0
5.4 Evaluation costs				0
5.5 Translation, interpreters				0
5.6 Financial services (bank guarantee costs etc.)				0
5.7 Costs of conferences/seminars ¹⁰				0
5.8 Visibility actions				0
Subtotal Other costs, services				0
6. Other				0
Subtotal Other				0
7. Subtotal direct costs of the Action (1-6)				60 800
8. Administrative costs (maximum 7% of 7, total direct eligible costs of the Action)				4 256
9. Total eligible costs of the Action (7+ 8)				65 056

Projenin maliyetleri nelerdir?

Beklenen finansman kaynakları

Expected sources of funding	Amount EUR	Percentage of total %
Applicant's financial contribution	5 000	7.69%
Commission contribution sought in this application	56 000	86.08%
Contribution(s) from other ERM or EU Member States		
Contribution from other donors		
Name Conditions		
Training association	4 056	6.23%
TOTAL CONTRIBUTIONS		
Direct revenue from the Action		
OVERALL TOTAL	65 056	100.00%

Proje maliyetlerini kim karşılayacak?



Bu proje Avrupa Birliđi ve Türkiye Cumhuriyeti tarafından finanse edilmektedir.

Bütçe Başlıkları

1. İnsan kaynakları

2. Seyahat

3. Ekipman ve malzeme

4. Yerel ofis/Proje maliyetleri

5. Diğer maliyetler,Hizmetler

6. Diğer

8 Bütçe Başlığı

- Tüm proje maliyetleri bu başlıklar arasında dağıtılmıştır.

7. Ara toplam uygun doğrudan proje maliyeti (1-6)

8. İhtiyat akçesi

9. Toplam uygun doğrudan proje maliyeti (7+ 8)

10. İdari maliyetler

11. Toplam uygun proje maliyeti (9+10)

Bütçe Kalemleri



Bu proje Avrupa Birliği ve Türkiye Cumhuriyeti tarafından finanse edilmektedir.

1. İnsan Kaynakları
2. Seyahat
2.1. Uluslararası seyahat
2.2. Yerel seyahat
3. Ekipman ve malzeme
4. Yerel ofis/Proje maliyetleri
5. Diğer maliyetler,Hizmetler
6. Diğer
7. Ara toplam uygun doğrudan proje maliyeti (1-6)
8. İhtiyat akçesi
9. Toplam uygun doğrudan proje maliyeti (7+ 8)
10. İdari maliyetler
11. Toplam uygun proje maliyeti(9+10)

Her bütçe başlığı kendi içinde alt kalemlere ayrılır.

Beklenen Finansman Kaynakları



Bu proje Avrupa Birliği ve Türkiye Cumhuriyeti tarafından finanse edilmektedir.

	Tutar	Toplamın
	EUR	yüzdesi
		%
Başvuru Sahibinin Mali Katkısı	0,00	0,00
Bu Başvuruda Talep Edilen Hibe Tutarı	0,00	0,00
Diğer Avrupa Kurumları veya AB Üye Ülkelerinden Yapılan Katkı(lar)		
Diğer kurumlarca yapılan katkılar		
<i>Adı:</i>		
Ortak 1		
Ortak 2		
.....		
Toplam Katkı	0,00	0,00
Projeden elde edilen doğrudan gelir		
Genel toplam	0,00	100,00

Başvuru sahibinin en az %X eş finansman sağlaması gerekir. Bu katkısını proje süresince herhangi bir bütçe kalemi/kalemleri için harçayabilir.



Bu proje Avrupa Birliđi ve Türkiye Cumhuriyeti tarafından finanse edilmektedir.

Grup Çalışması: Bütçeleme





Bu proje Avrupa Birliđi ve Trkiye Cumhuriyeti tarafından finanse edilmektedir.

TEŐEKKR EDERİZ. Yarın BaŐvuru Formu ve ekleri ile devam edeceđiz.

çalışmanın

geleceđi

**iKG
PRO**

İNSAN KAYNAKLARININ
GELİŐTİRİLMESİ
PROGRAM OTORİTESİ

WEglobal



T.C. ÇALIŐMA VE
SOSYAL GVENLİK BAKANLIđI



Bu proje Avrupa Birliđi ve Türkiye Cumhuriyeti tarafından finanse edilmektedir.

Başvuru Paketi

EK A Başvuru Formu EK B Bütçe EK C Mantıksal Çerçeve

- Kısım A: Proje Ön Teklifi
- Kısım B: Başvuru Formu
 - I. Proje
 - 1. Tanım (genel hedef, proje amacı, hedef gruplar, yöntem, sürdürülebilirlik, mantıksal çerçeve (EK C), faaliyet planı vs.)
 - 2. Proje Bütçesi (EK B1)
 - 3. Beklenen finansman kaynakları (EK B2)
 - 4. Benzer proje tecrübesi



Bu proje Avrupa Birliđi ve Trkiye Cumhuriyeti tarafından finanse edilmektedir.

Kısım B: Bařvuru Formu

II. Bařvuru Sahibi

III. Bařvuru Sahibinin Ortakları

IV. Projeye katılan iřtirakçiler

V. Kontrol listesi

VI. Bařvuru sahibinin beyanı

VII. Deđerlendirme Tablosu (Sadece szleřme makamının kullanımı iindir)



Bu proje Avrupa Birliđi ve Trkiye Cumhuriyeti tarafından finanse edilmektedir.

Başvuru Formunun Bölmleri

Kısım B. Başvuru Formu

I. PROJE

- 1.4. zet
- 1.5. Hedefler
- 1.6. Gerekçelendirme
- 1.7. Projenin tanımlanması ve etkililiđi

En Fazla 1 sayfa

En Fazla 1 sayfa

En Fazla 3 sayfa

En Fazla 14 sayfa



Bu proje Avrupa Birliđi ve Türkiye Cumhuriyeti tarafından finanse edilmektedir.

Başvuru Formunun Bölümleri

Kısım B. Başvuru Formu

I. PROJE

- 1.7. Projenin tanımlanması ve etkililiđi

- Genel Hedef ve Proje Amacı
- Çıktılar ve beklenen sonuçlar
- Faaliyetlerin ayrıntıları

En Fazla 1
sayfa

En Fazla 4
sayfa

En Fazla 9
sayfa



Bu proje Avrupa Birliđi ve Türkiye Cumhuriyeti tarafından finanse edilmektedir.

Başvuru Formunun Bölümleri

Kısım B. Başvuru Formu

I. PROJE

- 1.8. Yöntem
- 1.9. Faaliyet Planı

En Fazla 4
sayfa



Bu proje Avrupa Birliđi ve Türkiye Cumhuriyeti tarafından finanse edilmektedir.

Başvuru Formunun Bölümleri

Kısım B. Başvuru Formu

I. PROJE

Yıl 1													
Faaliyet	1. Yarıyıl						2. Yarıyıl						Uygulama birimi
	1. Ay	2	3	4	5	6	7	8	9	10	11	12	
Örnek	örnek												Örnek
Hazırlık faaliyeti 1 (başlık)													Yerel ortak 1
Uygulama faaliyeti 1 (başlık)													Yerel ortak 1
Hazırlık Faaliyeti 2 (başlık)													Yerel ortak 2
v.s.													



Bu proje Avrupa Birliđi ve Trkiye Cumhuriyeti tarafından finanse edilmektedir.

Başvuru Formunun Bölümleri

Kısım B. Başvuru Formu

I. PROJE

- 1.10. Srdrlebilirlik

En Fazla 3
sayfa

Mali Boyut

Kurumsal Boyut

Politik Boyut

Sürdürülebilirlik (ÖRNEK)

Bu proje Avrupa Birliği ve Türkiye Cumhuriyeti tarafından finanse edilmektedir.

MALİ BOYUT:

Projede lider rolü üstlenen Organize Sanayi Bölgesi Proje sonrasında da Proje faaliyetlerine ilişkin yeni proje fon kaynakları arayışına devam edecektir. Proje sonrasında mesleki eğitimlerini tamamlayıp istihdam edilen işsiz kadınlar kendi çevrelerinde özendirici bir etki yaratacak ve bu eğitimleri almak isteyen diğer işsizlerimizi de eğitim almaya teşvik edecektir. Eğitim Merkezi'nin proje fonlarından alınmış eğitim ekipmanlarının her türlü bakım, onarım ve yenileme ihtiyacı Proje sonrasında da karşılanmaya devam ettirilebilecektir.



Bu proje Avrupa Birliđi ve Trkiye Cumhuriyeti tarafından finanse edilmektedir.

Srdrlebilirlik (RNEK)

KURUMSAL BOYUT:

Projemiz, Proje sonrasında da hedef kitleye ynelik istihdam odaklı eđitimler vermeye devam edecektir. Bu projedeki deneyimlerimizi daha etkin bir şekilde artıracak ve modern ekipmanlarla donatılmıř sınıflarında eđitimler verip kadınları istihdama kazandırmaya devam edeceđiz.

Eđitimlerin srekliliđi aısından deđerlendiđinde Eđitim Merkezi'nin Proje kapsamında temin edilecek olan modern ekipman ve programlarla kapasitesinin geliřtirilmesine hizmet edecek, srekli deđiřen ve artan eđitilmif eleman talepleri Eđitim Merkezimize kanalize edilerek kurumun proje sona erdikten sonra da istihdam odaklı eđitim faaliyetlerinin srdrlmesine katkı sađlayacaktır.



Bu proje Avrupa Birliđi ve Trkiye Cumhuriyeti tarafından finanse edilmektedir.

Başvuru Formunun Bölümleri

Kısım B. Başvuru Formu

1.11. Mantıksal Çerçeve

Başvuru Rehberinin EK C Dokümanı doldurulur.

Beklenen Finansman Kaynakları / Bütçe /
Harcama Gerekçeleri



Bu proje Avrupa Birliđi ve Trkiye Cumhuriyeti tarafından finanse edilmektedir.

Başvuru Formunun Bölmleri

Kısım B. Başvuru Formu

4. BENZER PROJE TECRBESİ

- Varsa başvuru sahibinin son ç yılda yrtmş olduđu benzer konulardaki projeleri hakkında ayrıntılı bilgi vereceđi tablodan oluşur.
- Birden fazla geçmiş proje tecrbesi varsa o sayıda tablo çođaltılarak ařađı dođru eklenir.
- Her bir proje tecrbesi en fazla tek bir sayfaya sığacak şekilde hazırlanır.



Bu proje Avrupa Birliđi ve Türkiye Cumhuriyeti tarafından finanse edilmektedir.

• Başvuru Formunun Bölümleri Kısım B. Başvuru Formu II. BAŞVURU SAHİBİ

Başvuru sahibi kuruluşun

- Kimlik bilgileri, yasal ve idari statüsü
- Mali bilgileri
- Finansman kaynakları
- Personel durumu
- Yönetim Kurulu Üye listesi
- Őeklindeki bilgilerin derlendiđi bölümdür.



Bu proje Avrupa Birliđi ve Trkiye Cumhuriyeti tarafından finanse edilmektedir.

- **Başvuru Formunun Bölmleri**
Kısım B. Başvuru Formu
III. EŞBAŞVURU SAHİPLERİ

Başvuru Formunun Bölmleri **Kısım B. Başvuru Formu** **IV. İŞTİRAKÇİLER**



Bu proje Avrupa Birliđi ve Türkiye Cumhuriyeti tarafından finanse edilmektedir.

Başvuru Formunun Bölümleri

Kısım B. Başvuru Formu

VI. BAŞVURU SAHİBİNİN BEYANI

İsteniyorsa diđer belgeler:

- Kilit personel özgeçmiş**
- Müfredat**
- İş Planı**
- Fizibilite Şablonu**
- Röleve-Restitüsyon Projesi**
- Avan Proje ve teknik çizimler**

...



Bu proje Avrupa Birliği ve Türkiye Cumhuriyeti tarafından finanse edilmektedir.

Sıkça Yapılan Hatalar

PROJELERDE YARATICI SÜREÇ





Bu proje Avrupa Birliđi ve Trkiye Cumhuriyeti tarafından finanse edilmektedir.

TEŐEKKRLER EDERİZ.

alıőmanın

geleceđi

**iKG
PRO**

İNSAN KAYNAKLARININ
GELİŐTİRİLMESİ
PROGRAM OTORİTESİ

WEglobal



**T.C. ALIŐMA VE
SOSYAL GVENLİK BAKANLIđI**